

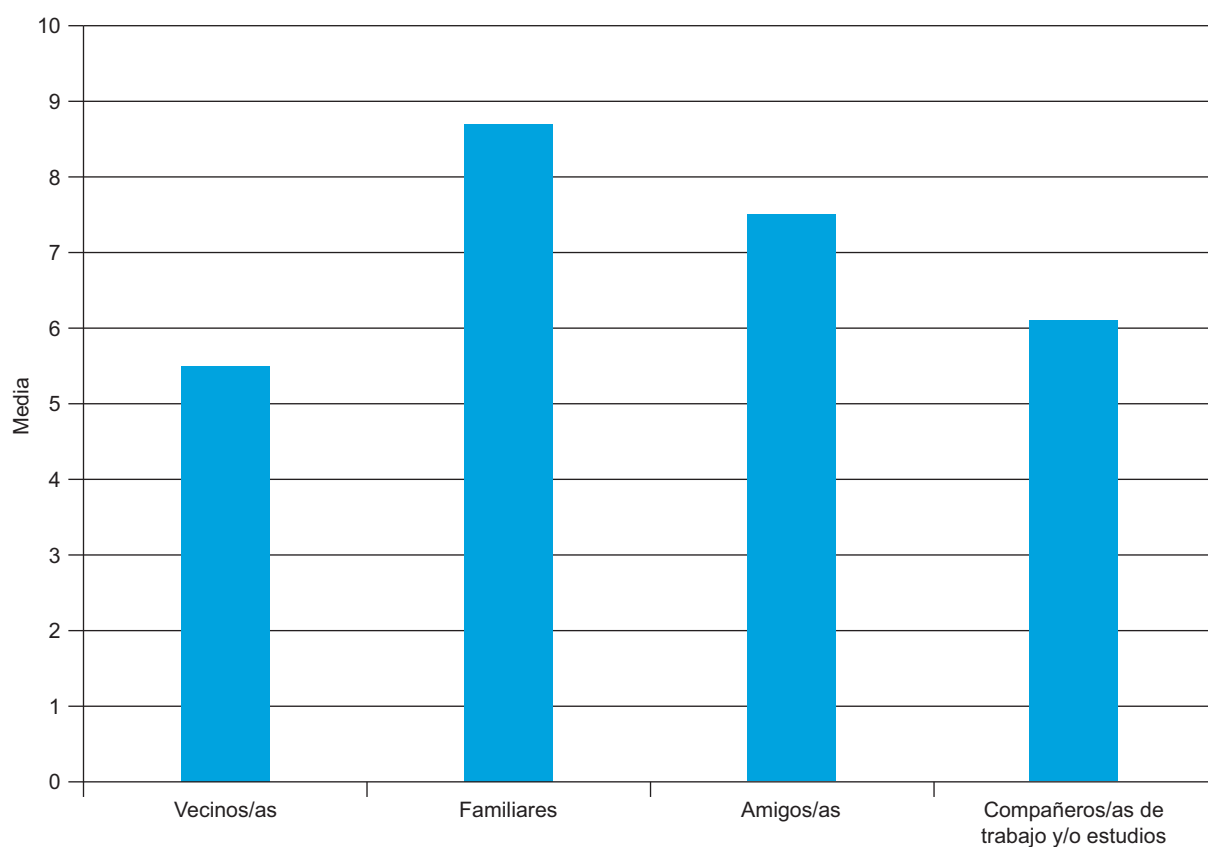
► **7. SOCIABILIDAD
Y TECNOLOGÍAS
DE LA COMUNICACIÓN**

Tabla S1. Escala de confianza (0-10) en distintos grupos en caso de necesidad

¿En qué medida piensa Ud. que cada uno de los siguientes grupos le ayudaría en caso de que lo necesitase? Por favor, sitúese en una escala de 0 a 10 en la que el 0 significa “con toda seguridad no le ayudaría” y el 10 “con toda seguridad le ayudaría”.

	media	desviación típica	(n)
Vecinos/as	5,5	2,9	(2.235)
Familiares	8,7	2,0	(2.416)
Amigos/as	7,5	2,4	(2.353)
Compañeros/as de trabajo y/o estudios	6,1	2,7	(1.286)

Fuente: CIS, Barómetro de septiembre 2014, estudio 3.038.



Escala de confianza (0-10) en distintos grupos en caso de necesidad

Tabla S2. Escala de confianza (0-10) en distintos grupos en caso de necesidad

¿En qué medida piensa Ud. que cada uno de los siguientes grupos le ayudaría en caso de que lo necesitase? Por favor, sitúese en una escala de 0 a 10 en la que el 0 significa “con toda seguridad no le ayudaría” y el 10 “con toda seguridad le ayudaría”.

	Vecinos/as		Familiares		Amigos/as		Compañeros/as de trabajo y/o estudios	
	media	desv. típ. (n)	media	desv. típ. (n)	media	desv. típ. (n)	media	desv. típ. (n)
Total	5,5	2,9 (2.235)	8,7	2,0 (2.416)	7,5	2,4 (2.353)	6,1	2,7 (1.286)
Sexo								
Hombre	5,1	2,9 (1.083)	8,6	2,0 (1.176)	7,4	2,4 (1.149)	6,0	2,7 (698)
Mujer	5,8	2,8 (1.152)	8,9	1,9 (1.240)	7,5	2,5 (1.204)	6,3	2,7 (588)
Edad								
Hasta 24 años	5,1	2,9 (189)	9,1	1,6 (211)	8,3	2,0 (212)	6,5	2,5 (172)
De 25 a 34	4,9	2,9 (372)	9,1	1,6 (410)	7,9	2,2 (411)	6,4	2,5 (283)
De 35 a 44	5,5	2,9 (458)	8,9	1,8 (493)	7,6	2,3 (490)	6,1	2,6 (332)
De 45 a 54	5,4	2,8 (413)	8,5	2,2 (441)	7,4	2,4 (429)	6,0	2,6 (281)
De 55 a 64	5,5	3,0 (330)	8,3	2,3 (348)	7,0	2,7 (341)	5,4	3,1 (149)
65 años o más	6,1	2,9 (473)	8,6	2,0 (513)	7,0	2,7 (470)	5,5	3,5 (69)
Estado civil								
Casado/a	5,7	2,7 (1.192)	8,7	2,0 (1.280)	7,3	2,5 (1.248)	6,0	2,7 (644)
Soltero/a	5,1	3,0 (726)	8,9	1,8 (796)	7,9	2,1 (790)	6,3	2,6 (535)
Viudo/a	6,0	3,1 (173)	8,5	2,3 (185)	6,7	3,0 (164)	5,0	4,0 (25)
Separado/a	4,6	3,3 (52)	8,8	1,6 (58)	7,2	2,5 (55)	5,4	3,0 (29)
Divorciado/a	5,0	2,9 (88)	8,4	2,5 (93)	7,2	2,5 (92)	6,3	2,4 (50)
Educación								
Primaria o menos	6,0	2,9 (513)	8,4	2,2 (554)	6,8	2,7 (510)	5,3	3,3 (105)
Secundaria inicial	5,0	3,0 (571)	8,6	2,1 (613)	7,2	2,6 (604)	5,6	2,9 (303)
FP de grado medio	5,4	2,9 (160)	8,8	1,8 (173)	7,7	2,0 (172)	6,0	2,8 (103)
Secundaria superior	5,1	2,8 (289)	8,8	1,8 (309)	7,6	2,3 (304)	6,0	2,5 (213)
FP de grado superior	5,8	2,8 (231)	9,0	1,7 (253)	7,8	2,3 (253)	6,3	2,8 (178)
Universidad	5,6	2,7 (468)	9,1	1,7 (511)	8,1	1,9 (507)	6,8	2,2 (382)

Fuente: CIS, Barómetro de septiembre 2014, estudio 3.038.

Tabla S3. Escala de confianza (0-10) en distintos grupos en caso de necesidad
 ¿En qué medida piensa Ud. que cada uno de los siguientes grupos le ayudaría en caso de que lo necesitase? Por favor, sitúese en una escala de 0 a 10 en la que el 0 significa “con toda seguridad no le ayudaría” y el 10 “con toda seguridad le ayudaría”.

	Vecinos/as		Familiares		Amigos/as		Compañeros/as de trabajo y/o estudios	
	media	desv. típ. (n)	media	desv. típ. (n)	media	desv. típ. (n)	media	desv. típ. (n)
Total	5,5	2,9 (2.235)	8,7	2,0 (2.416)	7,5	2,4 (2.353)	6,1	2,7 (1.286)
Situación laboral								
Ocupados/as	5,4	2,8 (929)	9,0	1,7 (1.002)	7,8	2,2 (997)	6,3	2,5 (882)
Parados/as	5,1	2,9 (511)	8,4	2,2 (557)	7,2	2,5 (546)	5,4	3,0 (173)
Jubilados/as o pensionistas	5,8	3,0 (514)	8,5	2,1 (555)	6,9	2,7 (518)	5,2	3,4 (97)
Estudiantes	5,5	2,7 (116)	9,3	1,4 (128)	8,4	1,7 (128)	6,6	2,3 (123)
Trabajo doméstico no remunerado	6,3	2,7 (163)	8,6	2,2 (172)	7,5	2,5 (162)	5,4	3,2 (10)
Clase social								
Clase alta/media-alta	5,7	2,7 (416)	9,1	1,6 (460)	8,1	1,9 (455)	6,8	2,2 (322)
Nuevas clases medias	5,4	2,8 (520)	8,9	1,8 (556)	7,7	2,3 (547)	6,1	2,7 (343)
Viejas clases medias	5,7	3,0 (283)	8,7	1,8 (303)	7,5	2,4 (294)	6,2	2,7 (119)
Obreros/as cualificados/as	5,3	2,9 (679)	8,5	2,1 (732)	7,1	2,5 (707)	5,8	2,8 (327)
Obreros/as no cualificados/as	5,4	3,0 (297)	8,5	2,2 (320)	6,9	2,7 (308)	5,3	2,9 (153)
Ideología								
Izquierda 1-2	5,6	2,8 (227)	9,0	1,8 (241)	7,9	2,2 (236)	6,1	2,6 (153)
3-4	5,5	2,7 (566)	8,8	1,8 (617)	7,7	2,2 (611)	6,2	2,5 (363)
5	5,6	2,9 (474)	8,6	2,1 (520)	7,5	2,4 (508)	6,1	2,8 (292)
6	5,5	2,8 (154)	8,9	1,6 (169)	7,4	2,3 (165)	6,2	2,4 (84)
7-8	5,5	2,9 (214)	8,7	1,9 (223)	7,2	2,5 (220)	6,2	2,8 (106)
Derecha 9-10	5,5	3,1 (57)	8,4	2,8 (58)	7,1	2,8 (57)	5,6	3,1 (27)
N.S.	5,8	3,0 (248)	8,7	2,0 (277)	7,3	2,5 (255)	6,4	2,8 (98)
N.C.	4,9	3,2 (295)	8,7	2,1 (311)	7,2	2,8 (301)	5,7	2,9 (163)

Fuente: CIS, Barómetro de septiembre 2014, estudio 3.038.

Tabla S4. Escala de confianza (0-10) en distintos grupos en caso de necesidad

¿En qué medida piensa Ud. que cada uno de los siguientes grupos le ayudaría en caso de que lo necesitase? Por favor, sitúese en una escala de 0 a 10 en la que el 0 significa “con toda seguridad no le ayudaría” y el 10 “con toda seguridad le ayudaría”.

	Vecinos/as			Familiares			Amigos/as			Compañeros/as de trabajo y/o estudios		
	media	desv. típ.	(n)	media	desv. típ.	(n)	media	desv. típ.	(n)	media	desv. típ.	(n)
Total	5,5	2,9	(2.235)	8,7	2,0	(2.416)	7,5	2,4	(2.353)	6,1	2,7	(1.286)
Recuerdo de voto												
PP	5,8	2,8	(439)	8,8	1,9	(469)	7,4	2,4	(459)	6,2	2,8	(203)
PSOE	5,7	2,7	(399)	8,7	2,1	(436)	7,4	2,5	(424)	6,2	2,7	(212)
IU/ICV	5,6	2,9	(139)	9,0	1,7	(150)	8,2	2,0	(146)	6,4	2,6	(87)
UPyD	5,0	2,7	(57)	8,6	1,8	(66)	7,2	2,3	(66)	6,1	2,6	(48)
CiU	6,1	2,4	(51)	9,1	1,2	(54)	7,9	1,8	(53)	6,1	2,2	(36)
Otros partidos	5,5	2,8	(186)	8,8	1,9	(194)	7,7	2,3	(194)	6,3	2,5	(135)
No tenía edad	5,3	2,7	(86)	9,2	1,3	(96)	8,0	2,1	(96)	6,6	2,4	(80)
En blanco	5,6	2,9	(56)	8,8	2,2	(58)	7,6	2,7	(55)	6,7	2,7	(35)
No votó	4,9	3,1	(464)	8,6	2,0	(508)	7,3	2,5	(488)	5,9	2,7	(271)
No recuerda	5,0	3,1	(92)	8,4	2,2	(95)	7,2	2,4	(93)	6,1	2,7	(43)
N.C.	5,8	3,0	(266)	8,7	2,1	(290)	7,3	2,6	(279)	5,5	3,1	(136)
Religión												
Creyente practicante	6,2	2,8	(239)	8,7	1,9	(259)	7,4	2,5	(242)	6,2	2,8	(89)
Creyente no practicante	5,5	2,8	(1.340)	8,7	2,0	(1.449)	7,3	2,5	(1.411)	6,0	2,8	(706)
Ateo/a, no creyente	5,1	2,9	(583)	8,9	1,9	(633)	7,8	2,2	(629)	6,3	2,5	(448)
N.C.	5,4	3,2	(73)	8,5	2,4	(75)	7,3	2,7	(71)	5,9	3,1	(43)
Hábitat												
Pueblo o ciudad pequeña	6,1	2,7	(502)	8,8	1,9	(517)	7,6	2,3	(506)	6,2	2,6	(261)
Ciudad mediana	5,3	2,9	(869)	8,8	1,9	(939)	7,3	2,5	(920)	6,1	2,8	(513)
Ciudad grande	5,2	2,9	(637)	8,6	2,1	(712)	7,3	2,5	(686)	6,0	2,6	(360)
Gran núcleo urbano	5,4	2,8	(227)	8,7	2,0	(248)	7,8	2,4	(241)	6,4	2,5	(152)

Fuente: CIS, Barómetro de septiembre 2014, estudio 3.038.

Tabla S5. Tipo de ayuda prestada en los últimos seis meses a personas de su círculo social
 En los últimos seis meses, ¿ha prestado alguna de las siguientes ayudas a personas de su círculo social más próximo (familiar, amigo/a o vecino/a)?

	Sí	No	N.R.	N.C.	Total	(n)
Ha cuidado a algún familiar, amigo/a o vecino/a por enfermedad	32,5	66,9	0,2	0,3	100	(2.444)
Ha prestado dinero a algún familiar, amigo/a o vecino/a	27,9	71,5	0,2	0,4	100	(2.444)
Ha animado (apoyado emocionalmente) a algún familiar, amigo/a o vecino/a	69,6	29,8	0,3	0,2	100	(2.444)
Ha informado a algún familiar, amigo/a o vecino/a sobre algún puesto de trabajo	35,2	63,9	0,5	0,5	100	(2.444)
Ha cuidado a los/as hijos/as menores de algún familiar, amigo/a o vecino/a	36,2	63,0	0,3	0,5	100	(2.444)

Fuente: CIS, Barómetro de septiembre 2014, estudio 3.038.

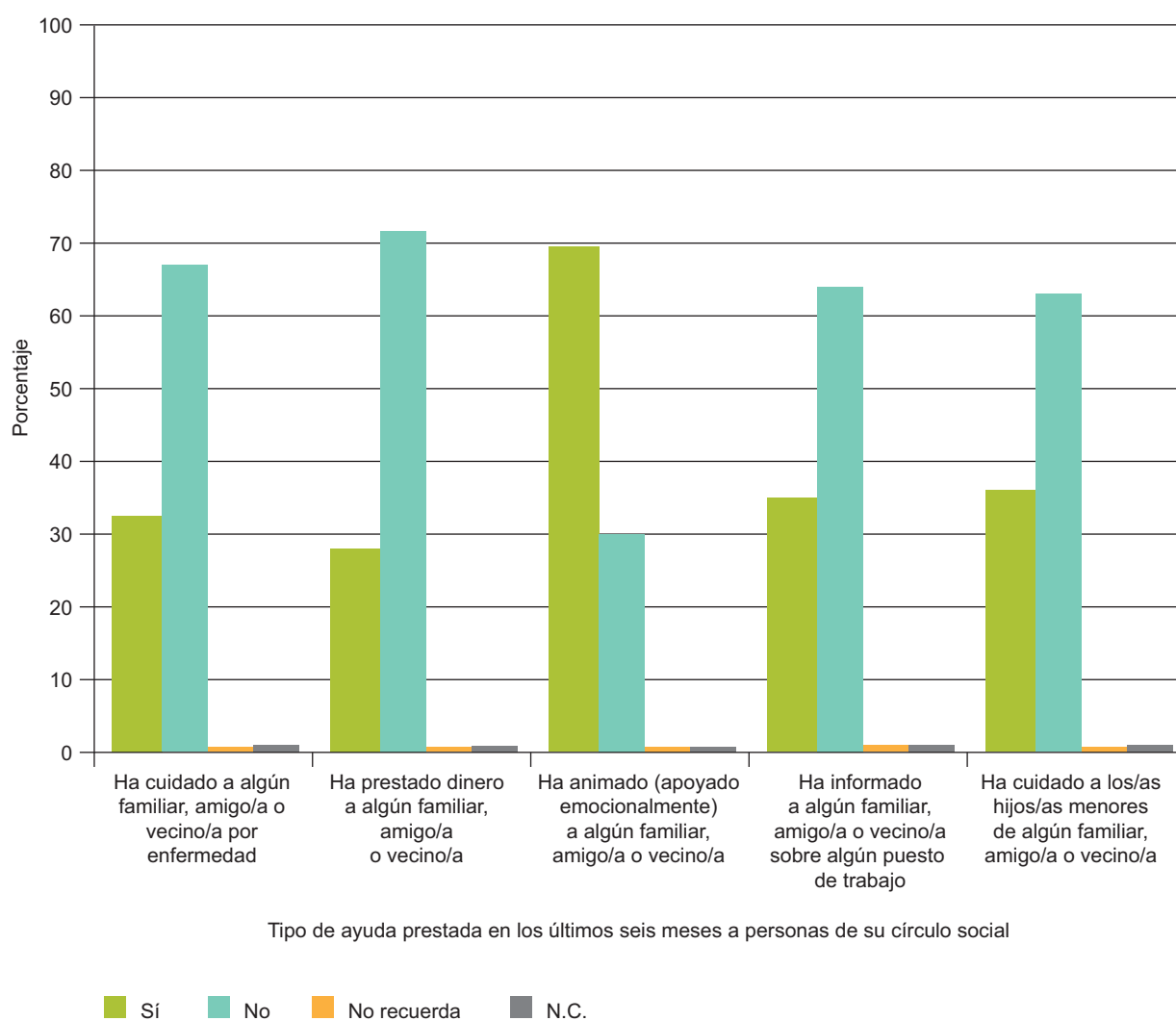


Tabla S6. Tipo de ayuda prestada en los últimos seis meses a personas de su círculo social
En los últimos seis meses, ¿ha prestado alguna de las siguientes ayudas a personas de su círculo social más próximo (familiar, amigo/a o vecino/a)?

	Sí									
	Ha cuidado a algún familiar, amigo/a o vecino/a por enfermedad		Ha prestado dinero a algún familiar, amigo/a o vecino/a		Ha animado (apoyado emocionalmente) a algún familiar, amigo/a o vecino/a		Ha informado a algún familiar, amigo/a o vecino/a sobre algún puesto de trabajo		Ha cuidado a los/as hijos/as menores de algún familiar, amigo/a o vecino/a	
	%	(n)	%	(n)	%	(n)	%	(n)	%	(n)
Total	32,5	(795)	27,9	(683)	69,6	(1.702)	35,2	(860)	36,2	(884)
Sexo										
Hombre	25,6	(306)	29,2	(348)	64,6	(771)	36,6	(437)	30,2	(360)
Mujer	39,1	(489)	26,8	(335)	74,4	(931)	33,8	(423)	41,9	(524)
Edad										
Hasta 24 años	29,1	(62)	36,6	(78)	78,4	(167)	36,2	(77)	31,5	(67)
De 25 a 34	32,7	(135)	32,2	(133)	78,2	(323)	49,4	(204)	35,8	(148)
De 35 a 44	28,9	(144)	24,5	(122)	74,3	(370)	44,4	(221)	39,0	(194)
De 45 a 54	38,7	(172)	28,1	(125)	71,9	(320)	40,9	(182)	37,3	(166)
De 55 a 64	41,0	(143)	28,1	(98)	64,5	(225)	26,6	(93)	37,0	(129)
65 años o más	26,4	(139)	24,1	(127)	56,5	(297)	15,8	(83)	34,2	(180)
Estado civil										
Casado/a	34,3	(443)	26,2	(338)	69,0	(891)	34,1	(441)	39,2	(506)
Soltero/a	31,2	(251)	31,0	(249)	75,1	(604)	41,4	(333)	32,2	(259)
Viudo/a	26,6	(51)	24,5	(47)	49,5	(95)	15,1	(29)	32,8	(63)
Separado/a	29,3	(17)	29,3	(17)	72,4	(42)	37,9	(22)	37,9	(22)
Divorciado/a	35,1	(33)	33,0	(31)	72,3	(68)	37,2	(35)	35,1	(33)
Educación										
Primaria o menos	21,5	(28)	20,8	(27)	46,9	(61)	10,0	(13)	27,7	(36)
Secundaria inicial	25,3	(110)	22,1	(96)	52,5	(228)	18,9	(82)	34,6	(150)
FP de grado medio	31,0	(190)	27,3	(167)	68,0	(416)	33,2	(203)	35,0	(214)
Secundaria superior	35,8	(112)	35,8	(112)	76,0	(238)	41,2	(129)	38,3	(120)
FP de grado superior	35,4	(156)	28,3	(125)	72,6	(320)	38,1	(168)	33,3	(147)
Universidad	38,6	(197)	30,1	(154)	85,3	(436)	51,5	(263)	42,5	(217)

Fuente: CIS, Barómetro de septiembre 2014, estudio 3.038.

Nota: La tabla incluye la respuesta "Sí". Además la pregunta original contiene las categorías de respuesta "No", "No recuerda" y "No contesta".

Tabla S7. Tipo de ayuda prestada en los últimos seis meses a personas de su círculo social
En los últimos seis meses, ¿ha prestado alguna de las siguientes ayudas a personas de su círculo social más próximo (familiar, amigo/a o vecino/a)?

	Sí					
	Ha cuidado a algún familiar, amigo/a o vecino/a por enfermedad	Ha prestado dinero a algún familiar, amigo/a o vecino/a	Ha animado (apoyado emocionalmente) a algún familiar, amigo/a o vecino/a	Ha informado a algún familiar, amigo/a o vecino/a sobre algún puesto de trabajo	Ha cuidado a los/as hijos/as menores de algún familiar, amigo/a o vecino/a	
	% (n)	% (n)	% (n)	% (n)	% (n)	% (n)
Total	32,5 (795)	27,9 (683)	69,6 (1.702)	35,2 (860)	36,2 (884)	
Situación laboral						
Ocupados/as	32,1 (325)	31,9 (323)	77,9 (788)	48,8 (493)	37,4 (378)	
Parados/as	33,0 (185)	21,6 (121)	65,6 (368)	31,4 (176)	33,3 (187)	
Jubilados/as o pensionistas	29,3 (166)	25,4 (144)	57,1 (324)	18,9 (107)	34,4 (195)	
Estudiantes	34,9 (45)	39,5 (51)	82,9 (107)	36,4 (47)	32,6 (42)	
Trabajo doméstico no remunerado	42,5 (74)	24,7 (43)	66,1 (115)	21,3 (37)	47,1 (82)	
Clase social						
Clase alta/media-alta	38,7 (179)	31,0 (143)	83,5 (386)	46,8 (216)	44,4 (205)	
Nuevas clases medias	35,4 (200)	28,7 (162)	71,7 (405)	38,1 (215)	33,6 (190)	
Viejas clases medias	31,4 (97)	27,2 (84)	66,7 (206)	34,6 (107)	41,1 (127)	
Obreros/as cualificados/as	28,5 (211)	27,6 (204)	61,5 (455)	29,6 (219)	30,9 (229)	
Obreros/as no cualificados/as	29,1 (94)	24,5 (79)	68,4 (221)	28,8 (93)	37,5 (121)	
Ideología						
Izquierda 1-2	31,5 (76)	32,0 (77)	77,2 (186)	44,4 (107)	44,4 (107)	
3-4	35,3 (221)	26,8 (168)	71,7 (449)	34,7 (217)	35,6 (223)	
5	35,5 (186)	26,0 (136)	69,5 (364)	35,1 (184)	34,0 (178)	
6	32,9 (56)	29,4 (50)	69,4 (118)	34,1 (58)	33,5 (57)	
7-8	33,2 (74)	31,4 (70)	70,4 (157)	40,4 (90)	38,6 (86)	
Derecha 9-10	25,9 (15)	31,0 (18)	63,8 (37)	44,8 (26)	41,4 (24)	
N.S.	24,6 (69)	26,3 (74)	60,9 (171)	29,9 (84)	34,2 (96)	
N.C.	30,5 (98)	28,0 (90)	68,5 (220)	29,3 (94)	35,2 (113)	

Fuente: CIS, Barómetro de septiembre 2014, estudio 3.038.

Nota: La tabla incluye la respuesta "Sí". Además la pregunta original contiene las categorías de respuesta "No", "No recuerda" y "No contesta".

Tabla S8. Tipo de ayuda prestada en los últimos seis meses a personas de su círculo social
En los últimos seis meses, ¿ha prestado alguna de las siguientes ayudas a personas de su círculo social más próximo (familiar, amigo/a o vecino/a)?

	Sí									
	Ha cuidado a algún familiar, amigo/a o vecino/a por enfermedad		Ha prestado dinero a algún familiar, amigo/a o vecino/a		Ha animado (apoyado emocionalmente) a algún familiar, amigo/a o vecino/a		Ha informado a algún familiar, amigo/a o vecino/a sobre algún puesto de trabajo		Ha cuidado a los/as hijos/as menores de algún familiar, amigo/a o vecino/a	
	%	(n)	%	(n)	%	(n)	%	(n)	%	(n)
Total	32,5	(795)	27,9	(683)	69,6	(1.702)	35,2	(860)	36,2	(884)
Recuerdo de voto										
PP	32,4	(153)	28,6	(135)	68,9	(325)	37,5	(177)	36,4	(172)
PSOE	33,0	(147)	25,6	(114)	62,3	(278)	32,3	(144)	35,4	(158)
IU/ICV	47,3	(71)	36,7	(55)	82,0	(123)	41,3	(62)	42,0	(63)
UPyD	25,8	(17)	36,4	(24)	69,7	(46)	37,9	(25)	36,4	(24)
CiU	48,1	(26)	31,5	(17)	79,6	(43)	31,5	(17)	38,9	(21)
Otros partidos	33,3	(65)	28,2	(55)	79,5	(155)	43,6	(85)	41,5	(81)
No tenía edad	30,2	(29)	34,4	(33)	83,3	(80)	30,2	(29)	34,4	(33)
En blanco	34,5	(20)	25,9	(15)	79,3	(46)	50,0	(29)	32,8	(19)
No votó	29,7	(152)	27,0	(138)	67,0	(343)	32,8	(168)	32,6	(167)
No recuerda	24,0	(23)	26,0	(25)	67,7	(65)	33,3	(32)	43,8	(42)
N.C.	30,8	(92)	24,1	(72)	66,2	(198)	30,8	(92)	34,8	(104)
Religión										
Creyente practicante	36,8	(96)	33,3	(87)	69,3	(181)	32,6	(85)	48,3	(126)
Creyente no practicante	30,2	(443)	25,1	(368)	65,8	(964)	32,3	(474)	32,1	(471)
Ateo/a, no creyente	34,2	(219)	30,8	(197)	76,9	(492)	42,2	(270)	39,2	(251)
N.C.	48,1	(37)	40,3	(31)	84,4	(65)	40,3	(31)	46,8	(36)
Hábitat										
Pueblo o ciudad pequeña	32,0	(167)	24,9	(130)	69,3	(362)	36,6	(191)	34,7	(181)
Ciudad mediana	31,9	(304)	27,8	(265)	68,2	(649)	35,5	(338)	36,9	(351)
Ciudad grande	31,6	(228)	28,7	(207)	70,5	(508)	33,1	(239)	36,5	(263)
Gran núcleo urbano	38,6	(96)	32,5	(81)	73,5	(183)	36,9	(92)	35,7	(89)

Fuente: CIS, Barómetro de septiembre 2014, estudio 3.038.

Nota: La tabla incluye la respuesta "Sí". Además la pregunta original contiene las categorías de respuesta "No", "No recuerda" y "No contesta".

Tabla S9. Uso de distintas tecnologías de la comunicación en los últimos seis meses
 A continuación vamos a realizarle una serie de preguntas relacionadas con las tecnologías de la comunicación. ¿Podría decirme si ha utilizado en los últimos seis meses...?

	Sí	No	No sabe lo que es	N.R.	N.C.	Total	(n)
Teléfono móvil (llamadas y/o sms)	90,5	9,5	0,0	0,0	0,0	100	(2.444)
Correo electrónico (email)	57,8	40,7	1,4	0,1	0,1	100	(2.444)
WhatsApp (u otra aplicación, Line, Telegram, Snapchat)	64,8	33,1	2,1	0,0	0,0	100	(2.444)
Redes sociales virtuales (Facebook, Twitter, LinkedIn, etc.)	46,7	50,6	2,5	0,0	0,2	100	(2.444)

Fuente: CIS, Barómetro de septiembre 2014, estudio 3.038.

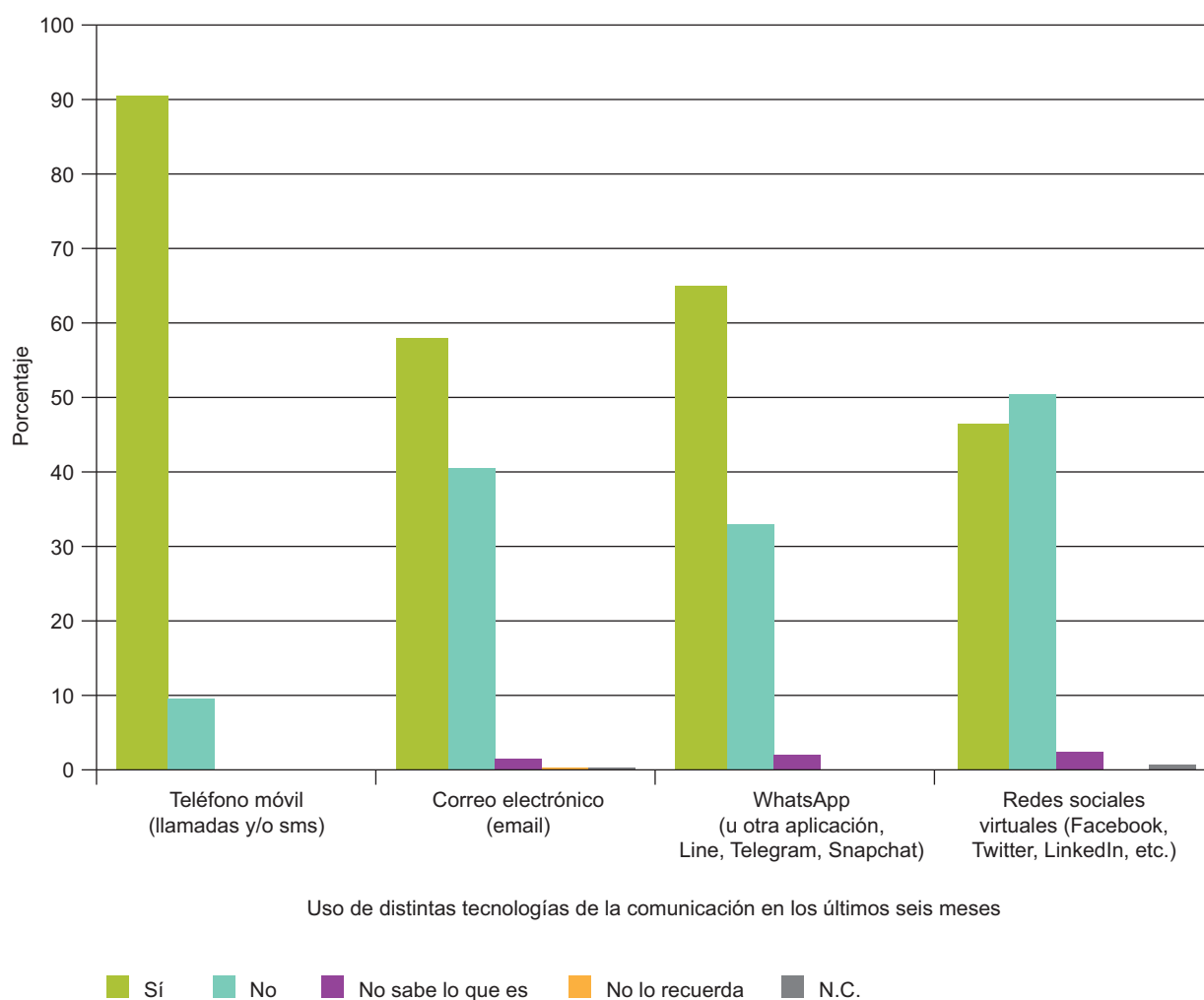


Tabla S10. Uso de distintas tecnologías de la comunicación en los últimos seis meses
A continuación vamos a realizarle una serie de preguntas relacionadas con las tecnologías de la comunicación. ¿Podría decirme si ha utilizado en los últimos seis meses...?

	Sí							
	Teléfono móvil (llamadas y/o sms)		Correo electrónico (email)		WhatsApp (u otra aplicación, Line, Telegram, Snapchat)		Redes sociales virtuales (Facebook, Twitter, LinkedIn, etc.)	
	%	(n)	%	(n)	%	(n)	%	(n)
Total	90,5	(2.213)	57,8	(1.413)	64,8	(1.583)	46,7	(1.142)
Sexo								
Hombre	92,0	(1.098)	60,7	(724)	64,2	(766)	47,0	(561)
Mujer	89,1	(1.115)	55,1	(689)	65,3	(817)	46,4	(581)
Edad								
Hasta 24 años	100,0	(213)	84,0	(179)	98,1	(209)	89,2	(190)
De 25 a 34	99,8	(412)	85,5	(353)	94,2	(389)	79,4	(328)
De 35 a 44	98,0	(488)	77,7	(387)	87,1	(434)	59,8	(298)
De 45 a 54	95,7	(426)	61,8	(275)	70,3	(313)	47,9	(213)
De 55 a 64	90,0	(314)	40,1	(140)	45,8	(160)	21,5	(75)
65 años o más	68,4	(360)	15,0	(79)	14,8	(78)	7,2	(38)
Estado civil								
Casado/a	90,2	(1.166)	51,9	(671)	57,4	(741)	35,4	(457)
Soltero/a	97,4	(783)	77,0	(619)	85,9	(691)	72,1	(580)
Viudo/a	59,9	(115)	10,9	(21)	15,6	(30)	7,3	(14)
Separado/a	96,6	(56)	62,1	(36)	69,0	(40)	53,4	(31)
Divorciado/a	95,7	(90)	67,0	(63)	83,0	(78)	60,6	(57)
Educación								
Primaria o menos	46,9	(61)	0,0	(0)	4,6	(6)	1,5	(2)
Secundaria inicial	73,5	(319)	12,7	(55)	22,8	(99)	12,7	(55)
FP de grado medio	95,4	(584)	48,0	(294)	66,3	(406)	44,0	(269)
Secundaria superior	98,1	(307)	84,3	(264)	86,6	(271)	67,7	(212)
FP de grado superior	98,6	(435)	74,6	(329)	80,3	(354)	61,2	(270)
Universidad	98,6	(504)	91,6	(468)	86,9	(444)	64,8	(331)
Situación laboral								
Ocupados/as	98,4	(995)	76,8	(776)	83,4	(843)	60,1	(608)
Parados/as	96,3	(540)	62,9	(353)	74,9	(420)	55,8	(313)
Jubilados/as o pensionistas	72,0	(408)	21,3	(121)	23,1	(131)	12,3	(70)
Estudiantes	100,0	(129)	93,8	(121)	97,7	(126)	94,6	(122)
Trabajo doméstico no remunerado	80,5	(140)	23,6	(41)	36,2	(63)	16,7	(29)
Clase social								
Clase alta/media-alta	97,4	(450)	85,3	(394)	80,5	(372)	63,2	(292)
Nuevas clases medias	96,3	(544)	72,7	(411)	79,8	(451)	56,6	(320)
Viejas clases medias	81,2	(251)	46,3	(143)	51,8	(160)	36,6	(113)
Obreros/as cualificados/as	86,4	(639)	40,5	(300)	51,2	(379)	35,4	(262)
Obreros/as no cualificados/as	89,8	(290)	43,0	(139)	60,4	(195)	42,1	(136)

Fuente: CIS, Barómetro de septiembre 2014, estudio 3.038.

Nota: La tabla incluye la respuesta "Sí". Además la pregunta original contiene las categorías de respuesta "No", "No recuerda" y "No contesta".

Tabla S11. Uso de distintas tecnologías de la comunicación en los últimos seis meses
A continuación vamos a realizarle una serie de preguntas relacionadas con las tecnologías de la comunicación. ¿Podría decirme si ha utilizado en los últimos seis meses...?

	Sí							
	Teléfono móvil (llamadas y/o sms)		Correo electrónico (email)		WhatsApp (u otra aplicación, Line, Telegram, Snapchat)		Redes sociales virtuales (Facebook, Twitter, LinkedIn, etc.)	
	%	(n)	%	(n)	%	(n)	%	(n)
Total	90,5	(2.213)	57,8	(1.413)	64,8	(1.583)	46,7	(1.142)
Ideología								
Izquierda 1-2	95,4	(230)	72,6	(175)	76,3	(184)	56,4	(136)
3-4	93,0	(582)	63,9	(400)	70,9	(444)	52,7	(330)
5	93,5	(490)	58,2	(305)	66,6	(349)	45,6	(239)
6	91,2	(155)	61,2	(104)	64,1	(109)	42,9	(73)
7-8	88,8	(198)	57,8	(129)	60,5	(135)	44,4	(99)
Derecha 9-10	82,8	(48)	50,0	(29)	50,0	(29)	41,4	(24)
N.S.	82,9	(233)	39,9	(112)	52,7	(148)	35,6	(100)
N.C.	86,3	(277)	49,5	(159)	57,6	(185)	43,9	(141)
Recuerdo de voto								
PP	89,2	(421)	51,7	(244)	56,6	(267)	39,0	(184)
PSOE	87,2	(389)	46,2	(206)	56,5	(252)	39,2	(175)
IU/ICV	92,7	(139)	72,0	(108)	78,7	(118)	56,7	(85)
UPyD	100,0	(66)	84,8	(56)	89,4	(59)	65,2	(43)
CiU	90,7	(49)	63,0	(34)	72,2	(39)	40,7	(22)
Otros partidos	96,9	(189)	79,5	(155)	78,5	(153)	61,0	(119)
No tenía edad	100,0	(96)	83,3	(80)	96,9	(93)	91,7	(88)
En blanco	89,7	(52)	62,1	(36)	70,7	(41)	48,3	(28)
No votó	90,8	(465)	58,2	(298)	68,2	(349)	48,4	(248)
No recuerda	82,3	(79)	49,0	(47)	52,1	(50)	37,5	(36)
N.C.	89,6	(268)	49,8	(149)	54,2	(162)	38,1	(114)
Religión								
Creyente practicante	80,5	(210)	37,5	(98)	36,8	(96)	26,4	(69)
Creyente no practicante	89,5	(1.312)	51,0	(747)	61,1	(895)	42,2	(619)
Ateo/a, no creyente	97,2	(622)	80,6	(516)	84,4	(540)	64,8	(415)
N.C.	89,6	(69)	67,5	(52)	67,5	(52)	50,6	(39)
Hábitat								
Pueblo o ciudad pequeña	86,0	(449)	51,3	(268)	56,1	(293)	41,2	(215)
Ciudad mediana	91,6	(872)	57,6	(548)	67,4	(642)	47,1	(448)
Ciudad grande	91,3	(658)	58,8	(424)	66,0	(476)	48,3	(348)
Gran núcleo urbano	94,0	(234)	69,5	(173)	69,1	(172)	52,6	(131)

Fuente: CIS, Barómetro de septiembre 2014, estudio 3.038.

Nota: La tabla incluye la respuesta "Sí". Además la pregunta original contiene las categorías de respuesta "No", "No recuerda" y "No contesta".

Tabla S12. Motivos principales de las llamadas que realiza a través del teléfono móvil
En un día normal, ¿cuáles son los motivos principales de las llamadas que realiza por teléfono móvil?

	%	(n)
Cuestiones relacionadas con el trabajo (coordinar u organizar alguna actividad laboral)	22,4	(495)
Cuestiones relacionadas con los estudios (citas con los profesores, consultas)	3,6	(80)
Buscar empleo	5,3	(117)
Hablar con la familia (simplemente charlar con la familia sin un objetivo específico)	70,2	(1.553)
Planificar actividades familiares (coordinar actividades con la pareja, hijos/as, padres, nietos/as)	33,2	(735)
Hablar con amigos/as (simplemente charlar con los/as amigos/as sin un objetivo específico)	39,3	(869)
Planificar actividades con amigos/as	26,8	(594)
Dar consejo o ayudar a familiares, amigos/as y/o conocidos/as	12,0	(266)
Pedir consejo o ayuda a familiares, amigos/as y/o conocidos/as	10,8	(240)
Solicitar información, realizar gestiones personales, compras	15,4	(340)
Otro uso	0,3	(6)

Fuente: CIS, Barómetro de septiembre 2014, estudio 3.038.

Nota: Esta pregunta procede de un filtro, responden las personas que sí han utilizado el teléfono móvil en los últimos seis meses. Es una pregunta de respuesta múltiple, el/la entrevistador/a ha marcado todas las respuestas mencionadas por la persona entrevistada, por lo que la suma de los porcentajes de columna es superior a 100.

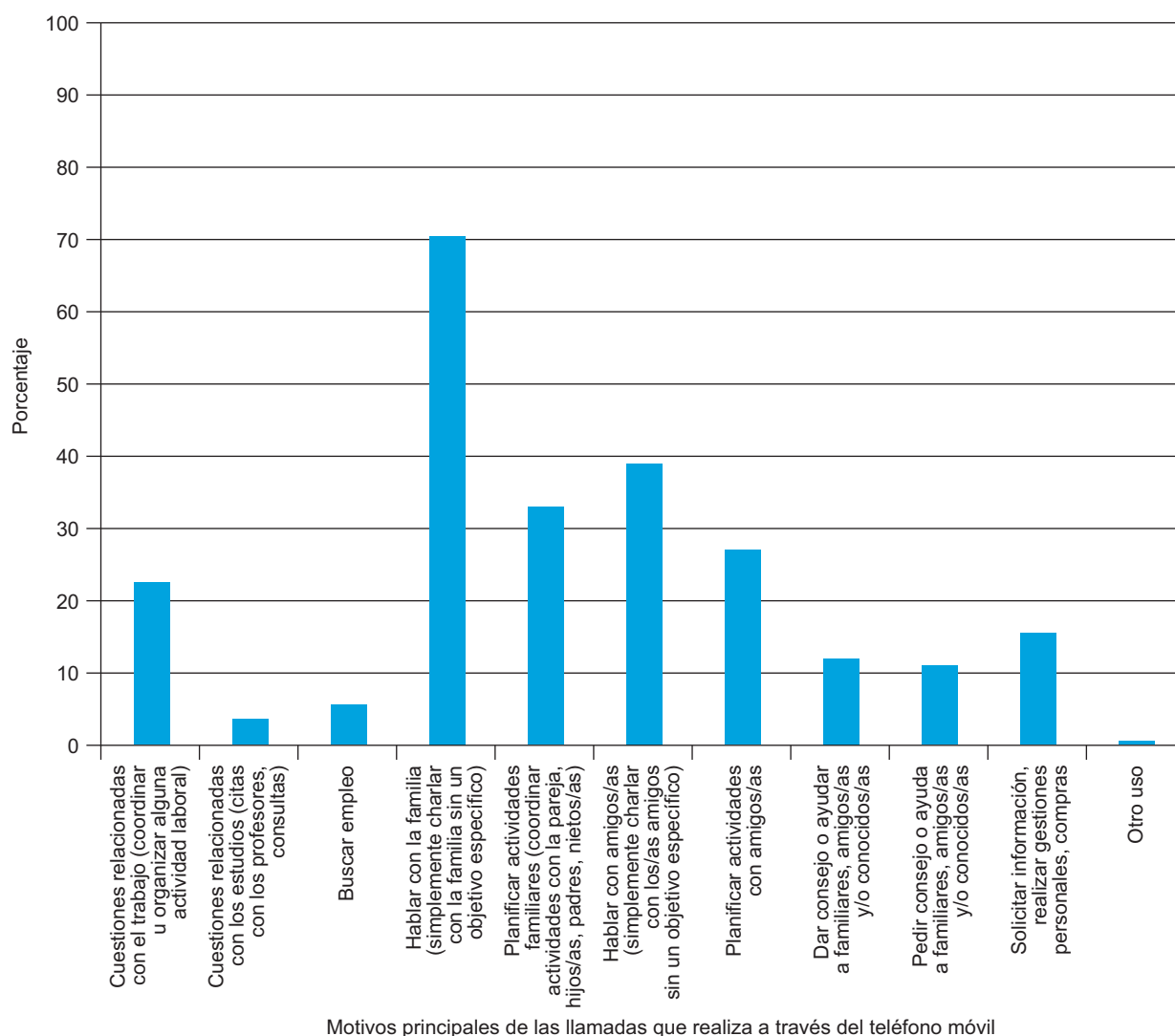


Tabla S13. Motivos principales de las llamadas que realiza a través del teléfono móvil
En un día normal, ¿cuáles son los motivos principales de las llamadas que realiza por teléfono móvil?

	Cuestiones relacionadas con el trabajo (coordinar u organizar alguna actividad laboral)		Hablar con la familia (simplemente charlar con la familia sin un objetivo específico)		Planificar actividades familiares (coordinar actividades con la pareja, hijos/as, padres, nietos/as)		Hablar con amigos/as (simplemente charlar con los/as amigos/as sin un objetivo específico)	
	%	(n)	%	(n)	%	(n)	%	(n)
Total	22,4	(495)	70,2	(1.553)	33,2	(735)	39,3	(869)
Sexo								
Hombre	29,8	(327)	67,2	(738)	31,3	(344)	40,6	(446)
Mujer	15,1	(168)	73,1	(815)	35,1	(391)	37,9	(423)
Edad								
Hasta 24 años	11,3	(24)	54,9	(117)	20,2	(43)	49,8	(106)
De 25 a 34	29,1	(120)	69,2	(285)	37,6	(155)	47,6	(196)
De 35 a 44	33,6	(164)	72,5	(354)	37,5	(183)	40,8	(199)
De 45 a 54	28,6	(122)	74,2	(316)	34,3	(146)	41,8	(178)
De 55 a 64	17,2	(54)	68,8	(216)	31,8	(100)	30,3	(95)
65 años o más	3,1	(11)	73,6	(265)	30,0	(108)	26,4	(95)
Estado civil								
Casado/a	23,9	(279)	74,5	(869)	38,3	(447)	34,4	(401)
Soltero/a	22,2	(174)	62,8	(492)	27,7	(217)	46,6	(365)
Viudo/a	2,6	(3)	73,9	(85)	26,1	(30)	27,0	(31)
Separado/a	23,2	(13)	76,8	(43)	17,9	(10)	48,2	(27)
Divorciado/a	26,7	(24)	67,8	(61)	33,3	(30)	47,8	(43)
Educación								
Primaria o menos	5,5	(21)	68,9	(262)	25,3	(96)	26,1	(99)
Secundaria inicial	17,9	(106)	69,1	(409)	32,4	(192)	38,2	(226)
FP de grado medio	19,2	(33)	75,0	(129)	33,1	(57)	47,1	(81)
Secundaria superior	23,5	(72)	67,1	(206)	30,9	(95)	40,1	(123)
FP de grado superior	28,6	(73)	68,6	(175)	33,3	(85)	42,4	(108)
Universidad	37,7	(190)	73,2	(369)	41,7	(210)	45,6	(230)
Situación laboral								
Ocupados/as	43,7	(435)	73,1	(727)	36,8	(366)	42,0	(418)
Parados/as	7,6	(41)	64,1	(346)	29,3	(158)	42,6	(230)
Jubilados/as o pensionistas	2,5	(10)	74,3	(303)	31,6	(129)	31,4	(128)
Estudiantes	6,2	(8)	56,6	(73)	24,8	(32)	43,4	(56)
Trabajo doméstico no remunerado	0,7	(1)	74,3	(104)	35,7	(50)	25,7	(36)
Clase social								
Clase alta/media-alta	33,3	(150)	73,6	(331)	40,2	(181)	42,9	(193)
Nuevas clases medias	21,7	(118)	70,8	(385)	38,6	(210)	41,0	(223)
Viejas clases medias	33,5	(84)	68,9	(173)	28,7	(72)	43,4	(109)
Obreros/as cualificados/as	15,5	(99)	67,9	(434)	28,6	(183)	35,7	(228)
Obreros/as no cualificados/as	13,1	(38)	70,7	(205)	28,3	(82)	35,5	(103)

Fuente: CIS, Barómetro de septiembre 2014, estudio 3.038.

Nota: Esta pregunta procede de un filtro, responden las personas que sí han utilizado el teléfono móvil en los últimos seis meses. Solo se incluyen los ítems más mencionados.

Tabla S14. Motivos principales de las llamadas que realiza a través del teléfono móvil
En un día normal, ¿cuáles son los motivos principales de las llamadas que realiza por teléfono móvil?

	Planificar actividades con amigos/as		Dar consejo o ayudar a familiares, amigos/as y/o conocidos/as		Pedir consejo o ayuda a familiares, amigos/as y/o conocidos/as		Solicitar información, realizar gestiones personales, compras	
	%	(n)	%	(n)	%	(n)	%	(n)
Total	26,8	(594)	12,0	(266)	10,8	(240)	15,4	(340)
Sexo								
Hombre	28,9	(317)	10,5	(115)	9,3	(102)	16,4	(180)
Mujer	24,8	(277)	13,5	(151)	12,4	(138)	14,3	(160)
Edad								
Hasta 24 años	36,2	(77)	9,4	(20)	11,3	(24)	9,9	(21)
De 25 a 34	37,1	(153)	13,6	(56)	14,6	(60)	16,5	(68)
De 35 a 44	26,8	(131)	11,3	(55)	9,8	(48)	17,8	(87)
De 45 a 54	29,3	(125)	13,6	(58)	11,5	(49)	17,4	(74)
De 55 a 64	16,6	(52)	9,6	(30)	6,4	(20)	15,6	(49)
65 años o más	15,6	(56)	13,1	(47)	10,8	(39)	11,4	(41)
Estado civil								
Casado/a	23,0	(268)	13,0	(151)	9,8	(114)	15,7	(183)
Soltero/a	34,2	(268)	10,9	(85)	11,9	(93)	14,7	(115)
Viudo/a	14,8	(17)	7,8	(9)	7,8	(9)	11,3	(13)
Separado/a	30,4	(17)	14,3	(8)	16,1	(9)	16,1	(9)
Divorciado/a	24,4	(22)	14,4	(13)	16,7	(15)	20,0	(18)
Educación								
Primaria o menos	12,6	(48)	10,5	(40)	9,2	(35)	9,5	(36)
Secundaria inicial	26,0	(154)	11,3	(67)	10,6	(63)	10,1	(60)
FP de grado medio	33,1	(57)	13,4	(23)	11,6	(20)	16,9	(29)
Secundaria superior	27,7	(85)	11,1	(34)	10,4	(32)	15,0	(46)
FP de grado superior	27,8	(71)	10,6	(27)	9,4	(24)	14,9	(38)
Universidad	35,5	(179)	14,9	(75)	13,1	(66)	26,0	(131)
Situación laboral								
Ocupados/as	30,9	(307)	13,1	(130)	11,2	(111)	19,0	(189)
Parados/as	27,4	(148)	10,2	(55)	11,3	(61)	12,8	(69)
Jubilados/as o pensionistas	19,1	(78)	12,7	(52)	8,6	(35)	13,7	(56)
Estudiantes	33,3	(43)	8,5	(11)	10,9	(14)	12,4	(16)
Trabajo doméstico no remunerado	12,9	(18)	12,9	(18)	13,6	(19)	6,4	(9)
Clase social								
Clase alta/media-alta	32,9	(148)	12,9	(58)	10,9	(49)	21,3	(96)
Nuevas clases medias	29,6	(161)	12,5	(68)	11,2	(61)	16,4	(89)
Viejas clases medias	27,1	(68)	17,5	(44)	16,7	(42)	17,9	(45)
Obreros/as cualificados/as	23,2	(148)	9,4	(60)	9,1	(58)	12,1	(77)
Obreros/as no cualificados/as	21,7	(63)	12,1	(35)	9,3	(27)	10,3	(30)

Fuente: CIS, Barómetro de septiembre 2014, estudio 3.038.

Nota: Esta pregunta procede de un filtro, responden las personas que sí han utilizado el teléfono móvil en los últimos seis meses. Solo se incluyen los ítems más mencionados.

Tabla S15. Motivos principales de las llamadas que realiza a través del teléfono móvil
En un día normal, ¿cuáles son los motivos principales de las llamadas que realiza por teléfono móvil?

	Cuestiones relacionadas con el trabajo (coordinar u organizar alguna actividad laboral)		Hablar con la familia (simplemente charlar con la familia sin un objetivo específico)		Planificar actividades familiares (coordinar actividades con la pareja, hijos/as, padres, nietos/as)		Hablar con amigos/as (simplemente charlar con los/as amigos/as sin un objetivo específico)	
	%	(n)	%	(n)	%	(n)	%	(n)
Total	22,4	(495)	70,2	(1.553)	33,2	(735)	39,3	(869)
Ideología								
Izquierda 1-2	23,0	(53)	70,0	(161)	31,3	(72)	38,7	(89)
3-4	24,1	(140)	70,8	(412)	34,4	(200)	41,1	(239)
5	21,8	(107)	72,2	(354)	27,3	(134)	40,2	(197)
6	27,1	(42)	68,4	(106)	39,4	(61)	39,4	(61)
7-8	28,3	(56)	74,2	(147)	35,4	(70)	46,0	(91)
Derecha 9-10	25,0	(12)	81,3	(39)	31,3	(15)	35,4	(17)
N.S.	14,2	(33)	64,8	(151)	33,9	(79)	28,3	(66)
N.C.	18,8	(52)	66,1	(183)	37,5	(104)	39,4	(109)
Recuerdo de voto								
PP	25,7	(108)	72,7	(306)	36,8	(155)	40,6	(171)
PSOE	20,3	(79)	76,1	(296)	33,9	(132)	36,2	(141)
IU/ICV	21,6	(30)	67,6	(94)	36,7	(51)	43,2	(60)
UPyD	27,3	(18)	74,2	(49)	28,8	(19)	43,9	(29)
CiU	30,6	(15)	75,5	(37)	30,6	(15)	32,7	(16)
Otros partidos	30,2	(57)	71,4	(135)	32,8	(62)	40,7	(77)
No tenía edad	5,2	(5)	52,1	(50)	17,7	(17)	56,3	(54)
En blanco	26,9	(14)	71,2	(37)	48,1	(25)	38,5	(20)
No votó	20,2	(94)	64,3	(299)	30,8	(143)	37,2	(173)
No recuerda	22,8	(18)	67,1	(53)	26,6	(21)	29,1	(23)
N.C.	21,3	(57)	73,5	(197)	35,4	(95)	39,2	(105)
Religión								
Creyente practicante	14,3	(30)	72,4	(152)	37,1	(78)	32,9	(69)
Creyente no practicante	21,7	(285)	72,3	(948)	32,7	(429)	39,3	(516)
Ateo/a, no creyente	26,0	(162)	65,8	(409)	33,6	(209)	42,1	(262)
N.C.	26,1	(18)	63,8	(44)	27,5	(19)	31,9	(22)
Hábitat								
Pueblo o ciudad pequeña	23,4	(105)	67,9	(305)	28,5	(128)	42,1	(189)
Ciudad mediana	21,3	(186)	73,3	(639)	34,5	(301)	40,8	(356)
Ciudad grande	21,4	(141)	68,7	(452)	34,8	(229)	36,6	(241)
Gran núcleo urbano	26,9	(63)	67,1	(157)	32,9	(77)	35,5	(83)

Fuente: CIS, Barómetro de septiembre 2014, estudio 3.038.

Nota: Esta pregunta procede de un filtro, responden las personas que sí han utilizado el teléfono móvil en los últimos seis meses. Solo se incluyen los ítems más mencionados.

Tabla S16. Motivos principales de las llamadas que realiza a través del teléfono móvil
En un día normal, ¿cuáles son los motivos principales de las llamadas que realiza por teléfono móvil?

	Planificar actividades con amigos/as		Dar consejo o ayudar a familiares, amigos/as y/o conocidos/as		Pedir consejo o ayuda a familiares, amigos/as y/o conocidos/as		Solicitar información, realizar gestiones personales, compras	
	%	(n)	%	(n)	%	(n)	%	(n)
Total	26,8	(594)	12,0	(266)	10,8	(240)	15,4	(340)
Ideología								
Izquierda 1-2	25,7	(59)	11,3	(26)	9,1	(21)	14,3	(33)
3-4	30,9	(180)	10,5	(61)	9,6	(56)	17,2	(100)
5	25,5	(125)	11,0	(54)	10,6	(52)	14,1	(69)
6	30,3	(47)	10,3	(16)	11,0	(17)	21,3	(33)
7-8	27,3	(54)	17,7	(35)	16,2	(32)	19,7	(39)
Derecha 9-10	20,8	(10)	18,8	(9)	14,6	(7)	8,3	(4)
N.S.	21,5	(50)	10,7	(25)	9,4	(22)	9,0	(21)
N.C.	24,9	(69)	14,4	(40)	11,9	(33)	14,8	(41)
Recuerdo de voto								
PP	26,4	(111)	15,9	(67)	13,3	(56)	18,1	(76)
PSOE	25,7	(100)	13,4	(52)	10,5	(41)	18,3	(71)
IU/ICV	28,1	(39)	11,5	(16)	8,6	(12)	15,1	(21)
UPyD	28,8	(19)	9,1	(6)	10,6	(7)	22,7	(15)
CiU	30,6	(15)	12,2	(6)	12,2	(6)	18,4	(9)
Otros partidos	28,0	(53)	9,0	(17)	8,5	(16)	18,0	(34)
No tenía edad	34,4	(33)	5,2	(5)	8,3	(8)	3,1	(3)
En blanco	15,4	(8)	11,5	(6)	5,8	(3)	21,2	(11)
No votó	29,5	(137)	10,1	(47)	10,8	(50)	12,5	(58)
No recuerda	16,5	(13)	11,4	(9)	16,5	(13)	8,9	(7)
N.C.	24,6	(66)	13,1	(35)	10,4	(28)	13,1	(35)
Religión								
Creyente practicante	25,2	(53)	15,2	(32)	12,4	(26)	16,2	(34)
Creyente no practicante	25,0	(328)	12,3	(162)	10,6	(139)	14,3	(187)
Ateo/a, no creyente	31,0	(193)	10,5	(65)	10,8	(67)	17,2	(107)
N.C.	29,0	(20)	10,1	(7)	11,6	(8)	17,4	(12)
Hábitat								
Pueblo o ciudad pequeña	27,8	(125)	15,4	(69)	12,0	(54)	14,7	(66)
Ciudad mediana	27,5	(240)	10,3	(90)	10,6	(92)	13,6	(119)
Ciudad grande	25,4	(167)	12,9	(85)	11,6	(76)	16,3	(107)
Gran núcleo urbano	26,5	(62)	9,4	(22)	7,7	(18)	20,5	(48)

Fuente: CIS, Barómetro de septiembre 2014, estudio 3.038.

Nota: Esta pregunta procede de un filtro, responden las personas que sí han utilizado el teléfono móvil en los últimos seis meses. Solo se incluyen los ítems más mencionados.

Tabla S17. Asuntos principales de los correos electrónicos que envía
En un día normal, ¿cuáles son los asuntos principales de los correos electrónicos que envía?

	%	(n)
Cuestiones relacionadas con el trabajo (coordinar u organizar alguna actividad laboral)	36,7	(519)
Cuestiones relacionadas con los estudios (citas con los profesores, envío de trabajos)	10,2	(144)
Buscar empleo	10,8	(153)
Gestiones con organismos de la Administración (Padrón, Seguridad Social, Agencia Tributaria, Ayuntamientos)	10,7	(151)
Gestiones con organismos privados (bancos, establecimientos comerciales)	8,8	(125)
Gestiones con asociaciones u organizaciones no lucrativas (asociaciones de vecinos, deportivas, culturales)	6,2	(87)
Contactar con familiares	25,8	(364)
Contactar con amigos/as	36,7	(518)
Contactar con otros/as conocidos/as	9,1	(129)
Solicitar información, realizar gestiones personales, compras	21,8	(308)
Otro uso	0,6	(8)

Fuente: CIS, Barómetro de septiembre 2014, estudio 3.038.

Nota: Esta pregunta procede de un filtro, responden las personas que sí han utilizado el correo electrónico en los últimos seis meses. Es una pregunta de respuesta múltiple, el/la entrevistador/a ha marcado todas las respuestas mencionadas por la persona entrevistada, por lo que la suma de los porcentajes de columna es superior a 100.

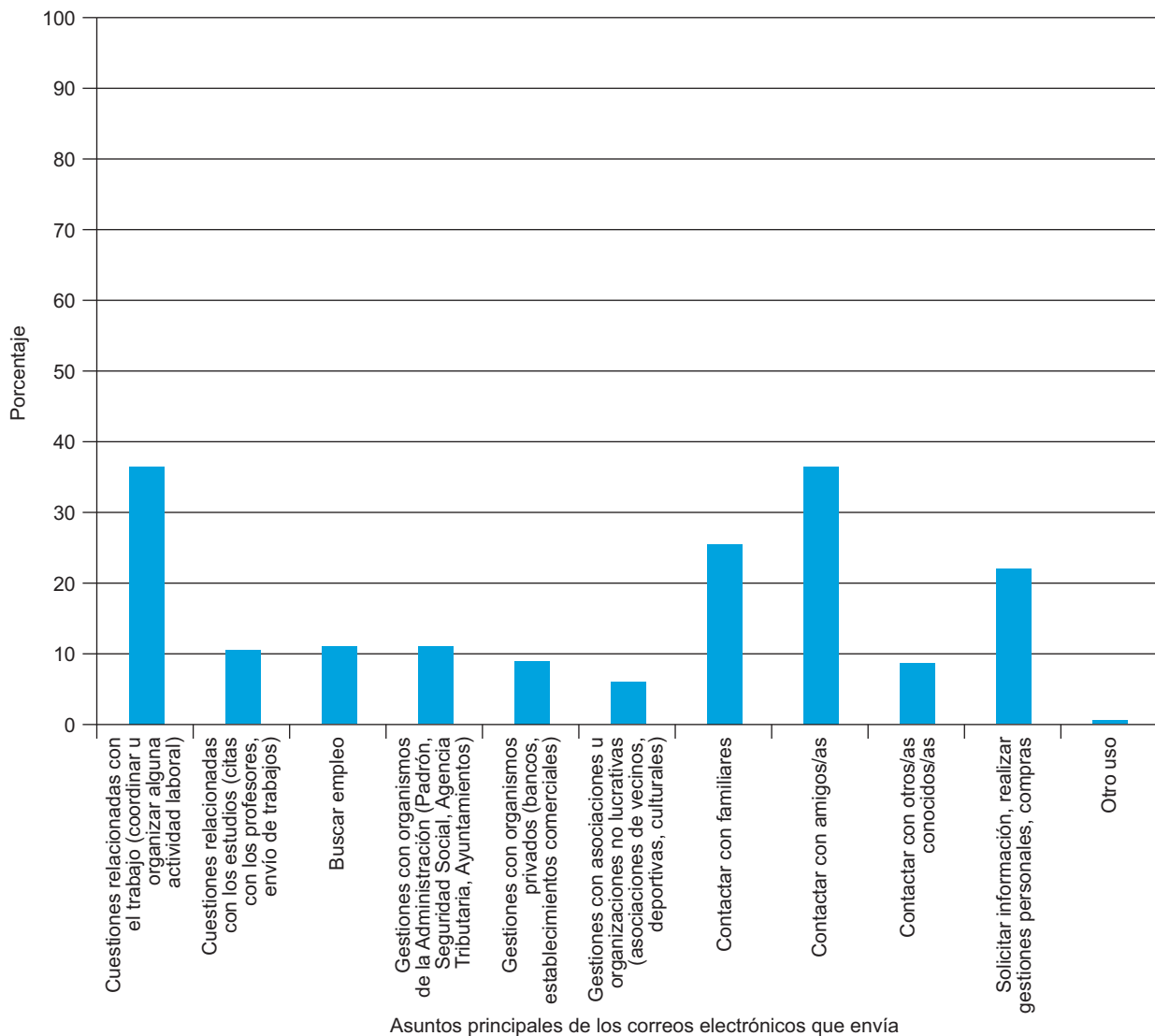


Tabla S18. Asuntos principales de los correos electrónicos que envía
En un día normal, ¿cuáles son los asuntos principales de los correos electrónicos que envía?

	Cuestiones relacionadas con el trabajo (coordinar u organizar alguna actividad laboral)		Contactar con familiares		Contactar con amigos/as		Solicitar información, realizar gestiones personales, compras	
	%	(n)	%	(n)	%	(n)	%	(n)
Total	36,7	(519)	25,8	(364)	36,7	(518)	21,8	(308)
Sexo								
Hombre	40,3	(292)	23,5	(170)	36,0	(261)	22,9	(166)
Mujer	32,9	(227)	28,2	(194)	37,3	(257)	20,6	(142)
Edad								
Hasta 24 años	18,4	(33)	14,5	(26)	37,4	(67)	17,9	(32)
De 25 a 34	38,5	(136)	22,9	(81)	34,8	(123)	23,2	(82)
De 35 a 44	45,0	(174)	25,3	(98)	37,0	(143)	25,1	(97)
De 45 a 54	45,8	(126)	28,7	(79)	36,4	(100)	19,3	(53)
De 55 a 64	30,7	(43)	28,6	(40)	31,4	(44)	19,3	(27)
65 años o más	8,9	(7)	50,6	(40)	51,9	(41)	21,5	(17)
Estado civil								
Casado/a	40,2	(270)	30,8	(207)	37,1	(249)	21,8	(146)
Soltero/a	34,2	(212)	19,2	(119)	35,9	(222)	21,2	(131)
Viudo/a	4,8	(1)	47,6	(10)	38,1	(8)	14,3	(3)
Separado/a	19,4	(7)	30,6	(11)	30,6	(11)	19,4	(7)
Divorciado/a	42,9	(27)	25,4	(16)	42,9	(27)	31,7	(20)
Educación								
Primaria o menos	21,8	(12)	23,6	(13)	41,8	(23)	12,7	(7)
Secundaria inicial	20,7	(61)	26,2	(77)	32,7	(96)	17,0	(50)
FP de grado medio	23,1	(28)	24,8	(30)	41,3	(50)	15,7	(19)
Secundaria superior	29,5	(78)	25,4	(67)	33,0	(87)	20,5	(54)
FP de grado superior	37,5	(78)	24,0	(50)	38,9	(81)	24,5	(51)
Universidad	56,0	(262)	27,1	(127)	38,5	(180)	27,1	(127)
Situación laboral								
Ocupados/as	56,3	(437)	25,8	(200)	35,2	(273)	23,6	(183)
Parados/as	18,1	(64)	23,5	(83)	38,2	(135)	19,3	(68)
Jubilados/as o pensionistas	4,1	(5)	38,0	(46)	47,1	(57)	24,0	(29)
Estudiantes	9,1	(11)	15,7	(19)	34,7	(42)	18,2	(22)
Trabajo doméstico no remunerado	4,9	(2)	36,6	(15)	26,8	(11)	14,6	(6)
Clase social								
Clase alta/media-alta	54,6	(215)	27,2	(107)	39,1	(154)	28,7	(113)
Nuevas clases medias	34,8	(143)	29,4	(121)	38,9	(160)	20,0	(82)
Viejas clases medias	46,2	(66)	23,8	(34)	30,8	(44)	21,7	(31)
Obreros/as cualificados/as	20,0	(60)	19,7	(59)	36,3	(109)	20,3	(61)
Obreros/as no cualificados/as	20,1	(28)	27,3	(38)	33,8	(47)	12,2	(17)

Fuente: CIS, Barómetro de septiembre 2014, estudio 3.038.

Nota: Esta pregunta procede de un filtro, responden las personas que sí han utilizado el correo electrónico en los últimos seis meses. Solo se incluyen los ítems más mencionados.

Tabla S19. Asuntos principales de los correos electrónicos que envía
En un día normal, ¿cuáles son los asuntos principales de los correos electrónicos que envía?

	Cuestiones relacionadas con el trabajo (coordinar u organizar alguna actividad laboral)		Contactar con familiares		Contactar con amigos/as		Solicitar información, realizar gestiones personales, compras	
	%	(n)	%	(n)	%	(n)	%	(n)
Total	36,7	(519)	25,8	(364)	36,7	(518)	21,8	(308)
Ideología								
Izquierda 1-2	38,9	(68)	21,7	(38)	29,7	(52)	18,9	(33)
3-4	40,0	(160)	24,8	(99)	38,5	(154)	22,5	(90)
5	37,7	(115)	25,2	(77)	36,1	(110)	24,3	(74)
6	41,3	(43)	29,8	(31)	35,6	(37)	19,2	(20)
7-8	38,0	(49)	27,9	(36)	31,8	(41)	23,3	(30)
Derecha 9-10	37,9	(11)	17,2	(5)	27,6	(8)	17,2	(5)
N.S.	27,7	(31)	25,0	(28)	38,4	(43)	16,1	(18)
N.C.	26,4	(42)	31,4	(50)	45,9	(73)	23,9	(38)
Recuerdo de voto								
PP	38,9	(95)	23,4	(57)	31,1	(76)	19,7	(48)
PSOE	41,3	(85)	28,6	(59)	37,9	(78)	26,7	(55)
IU/ICV	36,1	(39)	23,1	(25)	34,3	(37)	18,5	(20)
UPyD	37,5	(21)	23,2	(13)	35,7	(20)	33,9	(19)
CiU	55,9	(19)	26,5	(9)	35,3	(12)	26,5	(9)
Otros partidos	47,1	(73)	23,2	(36)	35,5	(55)	26,5	(41)
No tenía edad	10,0	(8)	16,3	(13)	36,3	(29)	12,5	(10)
En blanco	38,9	(14)	22,2	(8)	27,8	(10)	13,9	(5)
No votó	29,9	(89)	25,8	(77)	41,9	(125)	18,5	(55)
No recuerda	38,3	(18)	27,7	(13)	40,4	(19)	14,9	(7)
N.C.	38,9	(58)	36,2	(54)	38,3	(57)	26,2	(39)
Religión								
Creyente practicante	26,5	(26)	42,9	(42)	40,8	(40)	22,4	(22)
Creyente no practicante	36,0	(269)	26,1	(195)	36,3	(271)	21,4	(160)
Ateo/a, no creyente	39,7	(205)	22,5	(116)	36,8	(190)	22,1	(114)
N.C.	36,5	(19)	21,2	(11)	32,7	(17)	23,1	(12)
Hábitat								
Pueblo o ciudad pequeña	38,1	(102)	21,6	(58)	35,8	(96)	19,0	(51)
Ciudad mediana	34,1	(187)	23,0	(126)	32,8	(180)	20,4	(112)
Ciudad grande	35,4	(150)	29,0	(123)	41,0	(174)	24,3	(103)
Gran núcleo urbano	46,2	(80)	32,9	(57)	39,3	(68)	24,3	(42)

Fuente: CIS, Barómetro de septiembre 2014, estudio 3.038.

Nota: Esta pregunta procede de un filtro, responden las personas que sí han utilizado el correo electrónico en los últimos seis meses. Solo se incluyen los ítems más mencionados.

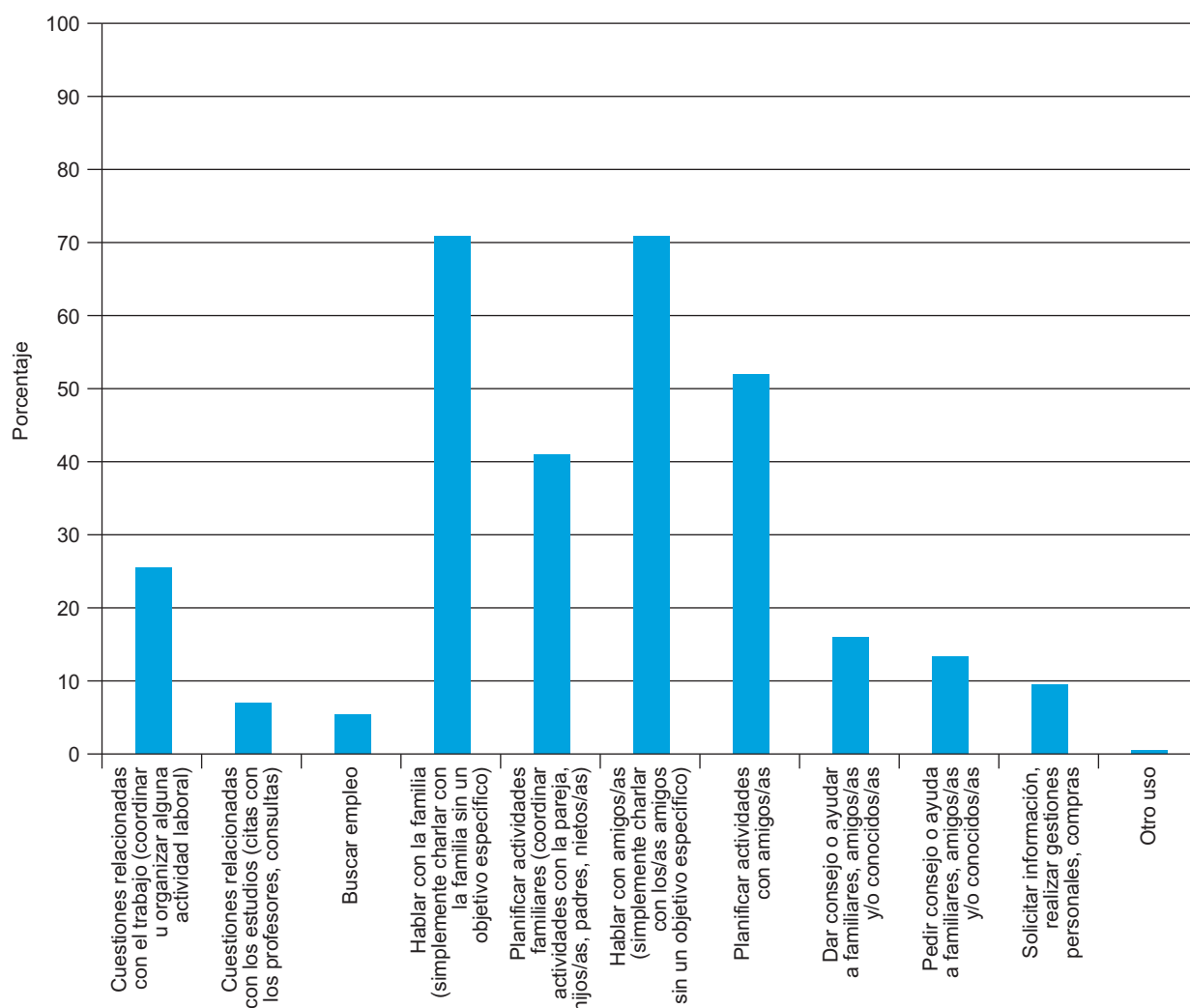
Tabla S20. Motivos principales por los que usa WhatsApp u otras aplicaciones de mensajería instantánea en un día normal

En un día normal, ¿cuáles son los motivos principales por los que usa WhatsApp u otra aplicación de mensajería instantánea?

	%	(n)
Cuestiones relacionadas con el trabajo (coordinar u organizar alguna actividad laboral)	25,5	(404)
Cuestiones relacionadas con los estudios (citas con los profesores, consultas)	6,8	(108)
Buscar empleo	5,6	(89)
Hablar con la familia (simplemente charlar con la familia sin un objetivo específico)	70,4	(1.114)
Planificar actividades familiares (coordinar actividades con la pareja, hijos/as, padres, nietos/as)	40,9	(647)
Hablar con amigos/as (simplemente charlar con los/as amigos/as sin un objetivo específico)	70,4	(1.114)
Planificar actividades con amigos/as	52,6	(833)
Dar consejo o ayudar a familiares, amigos/as y/o conocidos/as	15,4	(243)
Pedir consejo o ayuda a familiares, amigos/as y/o conocidos/as	13,3	(211)
Solicitar información, realizar gestiones personales, compras	9,5	(150)
Otro uso	0,2	(3)

Fuente: CIS, Barómetro de septiembre 2014, estudio 3.038.

Nota: Esta pregunta procede de un filtro, responden las personas que sí han utilizado Whatsapp u otra aplicación de mensajería en los últimos seis meses. Es una pregunta de respuesta múltiple, el/la entrevistador/a ha marcado todas las respuestas mencionadas por la persona entrevistada, por lo que la suma de los porcentajes de columna es superior a 100.



Motivos principales por los que usa WhatsApp u otras aplicaciones de mensajería instantánea en un día normal

Tabla S21. Motivos principales por los que usa WhatsApp u otras aplicaciones de mensajería instantánea en un día normal
En un día normal, ¿cuáles son los motivos principales por los que usa WhatsApp u otra aplicación de mensajería instantánea?

	Cuestiones relacionadas con el trabajo (coordinar u organizar alguna actividad laboral)		Hablar con la familia (simplemente charlar con la familia sin un objetivo específico)		Planificar actividades familiares (coordinar actividades con la pareja, hijos/as, padres, nietos/as)		Hablar con amigos/as (simplemente charlar con los/as amigos/as sin un objetivo específico)		Planificar actividades con amigos/as	
	%	(n)	%	(n)	%	(n)	%	(n)	%	(n)
Total	25,5	(404)	70,4	(1.114)	40,9	(647)	70,4	(1.114)	52,6	(833)
Sexo										
Hombre	31,2	(239)	66,7	(511)	39,6	(303)	70,5	(540)	56,1	(430)
Mujer	20,2	(165)	73,8	(603)	42,1	(344)	70,3	(574)	49,3	(403)
Edad										
Hasta 24 años	12,0	(25)	56,9	(119)	31,6	(66)	80,9	(169)	67,5	(141)
De 25 a 34	29,8	(116)	73,3	(285)	44,7	(174)	79,2	(308)	61,7	(240)
De 35 a 44	30,6	(133)	73,3	(318)	41,9	(182)	72,4	(314)	53,0	(230)
De 45 a 54	30,4	(95)	69,3	(217)	39,0	(122)	64,9	(203)	43,1	(135)
De 55 a 64	18,1	(29)	73,8	(118)	40,6	(65)	51,3	(82)	38,8	(62)
65 años o más	7,7	(6)	73,1	(57)	48,7	(38)	48,7	(38)	32,1	(25)
Estado civil										
Casado/a	27,3	(202)	76,1	(564)	45,2	(335)	65,6	(486)	45,1	(334)
Soltero/a	23,9	(165)	63,4	(438)	38,1	(263)	75,3	(520)	62,7	(433)
Viu-do/a	10,0	(3)	80,0	(24)	33,3	(10)	66,7	(20)	30,0	(9)
Separado/a	25,0	(10)	87,5	(35)	32,5	(13)	80,0	(32)	60,0	(24)
Divorciado/a	29,5	(23)	67,9	(53)	33,3	(26)	70,5	(55)	42,3	(33)
Educación										
Primaria o menos	8,6	(9)	70,5	(74)	37,1	(39)	61,9	(65)	42,9	(45)
Secundaria inicial	17,6	(72)	75,1	(308)	35,4	(145)	72,7	(298)	50,0	(205)
FP de grado medio	23,7	(31)	69,5	(91)	41,2	(54)	77,1	(101)	55,7	(73)
Secundaria superior	24,7	(67)	65,7	(178)	39,1	(106)	69,0	(187)	56,8	(154)
FP de grado superior	25,6	(56)	71,7	(157)	42,0	(92)	71,2	(156)	51,1	(112)
Universidad	38,1	(169)	68,2	(303)	47,5	(211)	68,7	(305)	54,5	(242)

Fuente: CIS, Barómetro de septiembre 2014, estudio 3.038.

Nota: Esta pregunta procede de un filtro, responden las personas que sí han utilizado Whatsapp u otra aplicación de mensajería en los últimos seis meses. Solo se incluyen los ítems más mencionados.

Tabla S22. Motivos principales por los que usa WhatsApp u otras aplicaciones de mensajería instantánea en un día normal
En un día normal, ¿cuáles son los motivos principales por los que usa WhatsApp u otra aplicación de mensajería instantánea?

	Cuestiones relacionadas con el trabajo (coordinar u organizar alguna actividad laboral)		Hablar con la familia (simplemente charlar con la familia sin un objetivo específico)		Planificar actividades familiares (coordinar actividades con la pareja, hijos/as, padres, nietos/as)		Hablar con amigos/as (simplemente charlar con los/as amigos/as sin un objetivo específico)		Planificar actividades con amigos/as	
	%	(n)	%	(n)	%	(n)	%	(n)	%	(n)
Total	25,5	(404)	70,4	(1.114)	40,9	(647)	70,4	(1.114)	52,6	(833)
Situación laboral										
Ocupados/as	42,3	(357)	71,6	(604)	43,2	(364)	70,1	(591)	54,4	(459)
Parados/as	8,3	(35)	69,5	(292)	36,2	(152)	73,1	(307)	52,9	(222)
Jubilados/as o pensionistas	3,1	(4)	75,6	(99)	47,3	(62)	57,3	(75)	35,9	(47)
Estudiantes	5,6	(7)	52,4	(66)	33,3	(42)	81,0	(102)	64,3	(81)
Trabajo doméstico no remunerado	1,6	(1)	84,1	(53)	42,9	(27)	61,9	(39)	38,1	(24)
Clase social										
Clase alta/media-alta	36,0	(134)	68,8	(256)	43,3	(161)	69,1	(257)	52,7	(196)
Nuevas clases medias	25,7	(116)	71,0	(320)	45,0	(203)	69,4	(313)	54,5	(246)
Viejas clases medias	34,4	(55)	70,6	(113)	36,3	(58)	69,4	(111)	50,0	(80)
Obreros/as cualificados/as	17,4	(66)	66,8	(253)	37,7	(143)	73,9	(280)	54,9	(208)
Obreros/as no cualificados/as	14,9	(29)	78,5	(153)	39,0	(76)	69,2	(135)	46,7	(91)
Ideología										
Izquierda 1-2	28,3	(52)	64,1	(118)	38,6	(71)	67,9	(125)	54,3	(100)
3-4	26,1	(116)	70,5	(313)	41,4	(184)	68,7	(305)	55,6	(247)
5	24,6	(86)	73,4	(256)	41,5	(145)	70,2	(245)	50,4	(176)
6	30,3	(33)	63,3	(69)	44,0	(48)	76,1	(83)	45,0	(49)
7-8	29,6	(40)	77,8	(105)	44,4	(60)	68,1	(92)	55,6	(75)
Derecha 9-10	34,5	(10)	75,9	(22)	31,0	(9)	79,3	(23)	55,2	(16)
N.S.	15,5	(23)	69,6	(103)	37,8	(56)	75,7	(112)	54,1	(80)
N.C.	23,8	(44)	69,2	(128)	40,0	(74)	69,7	(129)	48,6	(90)

Fuente: CIS. Barómetro de septiembre 2014, estudio 3.038.

Nota: Esta pregunta procede de un filtro, responden las personas que sí han utilizado WhatsApp u otra aplicación de mensajería en los últimos seis meses. Solo se incluyen los ítems más mencionados.

Tabla S23. Motivos principales por los que usa WhatsApp u otras aplicaciones de mensajería instantánea en un día normal
En un día normal, ¿cuáles son los motivos principales por los que usa WhatsApp u otra aplicación de mensajería instantánea?

	Cuestiones relacionadas con el trabajo (coordinar u organizar alguna actividad laboral)		Hablar con la familia (simplemente charlar con la familia sin un objetivo específico)		Planificar actividades familiares (coordinar actividades con la pareja, hijos/as, padres, nietos/as)		Hablar con amigos/as (simplemente charlar con los/as amigos/as sin un objetivo específico)		Planificar actividades con amigos/as	
	%	(n)	%	(n)	%	(n)	%	(n)	%	(n)
Total	25,5	(404)	70,4	(1.114)	40,9	(647)	70,4	(1.114)	52,6	(833)
Recuerdo de voto										
PP	30,3	(81)	72,3	(193)	45,7	(122)	71,2	(190)	49,8	(133)
PSOE	25,8	(65)	76,2	(192)	44,8	(113)	69,4	(175)	52,0	(131)
IU/ICV	27,1	(32)	65,3	(77)	42,4	(50)	66,9	(79)	50,8	(60)
UPyD	30,5	(18)	69,5	(41)	42,4	(25)	71,2	(42)	59,3	(35)
CiU	38,5	(15)	69,2	(27)	48,7	(19)	56,4	(22)	41,0	(16)
Otros partidos	32,0	(49)	66,7	(102)	37,9	(58)	62,7	(96)	52,9	(81)
No tenía edad	5,4	(5)	51,6	(48)	26,9	(25)	82,8	(77)	67,7	(63)
En blanco	24,4	(10)	92,7	(38)	48,8	(20)	78,0	(32)	56,1	(23)
No votó	21,2	(74)	71,6	(250)	36,4	(127)	72,2	(252)	51,0	(178)
No recuerda	26,0	(13)	64,0	(32)	32,0	(16)	70,0	(35)	48,0	(24)
N.C.	25,9	(42)	70,4	(114)	44,4	(72)	70,4	(114)	54,9	(89)
Religión										
Creyente practicante	18,8	(18)	67,7	(65)	46,9	(45)	61,5	(59)	49,0	(47)
Creyente no practicante	25,9	(232)	74,1	(663)	42,9	(384)	71,1	(636)	50,7	(454)
Ateo/a, no creyente	26,3	(142)	66,1	(357)	36,9	(199)	71,7	(387)	57,6	(311)
N.C.	23,1	(12)	55,8	(29)	36,5	(19)	61,5	(32)	40,4	(21)
Hábitat										
Pueblo o ciudad pequeña	27,3	(80)	72,4	(212)	36,5	(107)	69,6	(204)	50,9	(149)
Ciudad mediana	23,8	(153)	72,1	(463)	41,7	(268)	73,4	(471)	52,8	(339)
Ciudad grande	25,6	(122)	72,1	(343)	42,2	(201)	71,8	(342)	54,4	(259)
Gran núcleo urbano	28,5	(49)	55,8	(96)	41,3	(71)	56,4	(97)	50,0	(86)

Fuente: CIS, Barómetro de septiembre 2014, estudio 3.038.

Nota: Esta pregunta procede de un filtro, responden las personas que sí han utilizado WhatsApp u otra aplicación de mensajería en los últimos seis meses. Solo se incluyen los ítems más mencionados.

Tabla S24. Razones para conectarse a las redes sociales
En un día normal, ¿cuáles son los principales motivos por los que utiliza las redes sociales?

	%	(n)
Para mantener el contacto con quienes no pueden verse de manera más frecuente	54,0	(617)
Para acceder o compartir fotos, vídeos, etc.	42,0	(480)
Para “curiosear” y estar al corriente de lo que hacen y dicen quienes utilizan su red social en Internet	45,4	(518)
Para “estar al día” de las informaciones y los planes que se transmiten por la red (“quedadas”, conversaciones, eventos...)	38,4	(438)
Para conectarse simplemente (por no parecer alguien raro y estar aislado/a de su círculo de relaciones)	13,1	(150)
Para hacer nuevos/as amigos/as	9,4	(107)
Para buscar información relacionada con su profesión o trabajo	18,1	(207)
Para ligar (buscar pareja)	2,7	(31)
Para comunicar sus últimas actividades, planes, pensamientos, reflexiones	18,7	(214)
Para buscar/recibir información sobre áreas de interés (política, cultura, medio ambiente, etc.)	21,3	(243)
Para divertirse, entretenerse, pasar el rato, matar el tiempo	38,3	(437)
Para buscar trabajo	7,5	(86)
Para organizar algún evento	10,0	(114)
Otro uso	0,4	(4)

Fuente: CIS, Barómetro de septiembre 2014, estudio 3.038.

Nota: Esta pregunta procede de un filtro, responden las personas que sí han utilizado las redes sociales virtuales en los últimos seis meses. Es una pregunta de respuesta múltiple, el/la entrevistador/a ha marcado todas las respuestas mencionadas por la persona entrevistada, por lo que la suma de los porcentajes de columna es superior a 100.

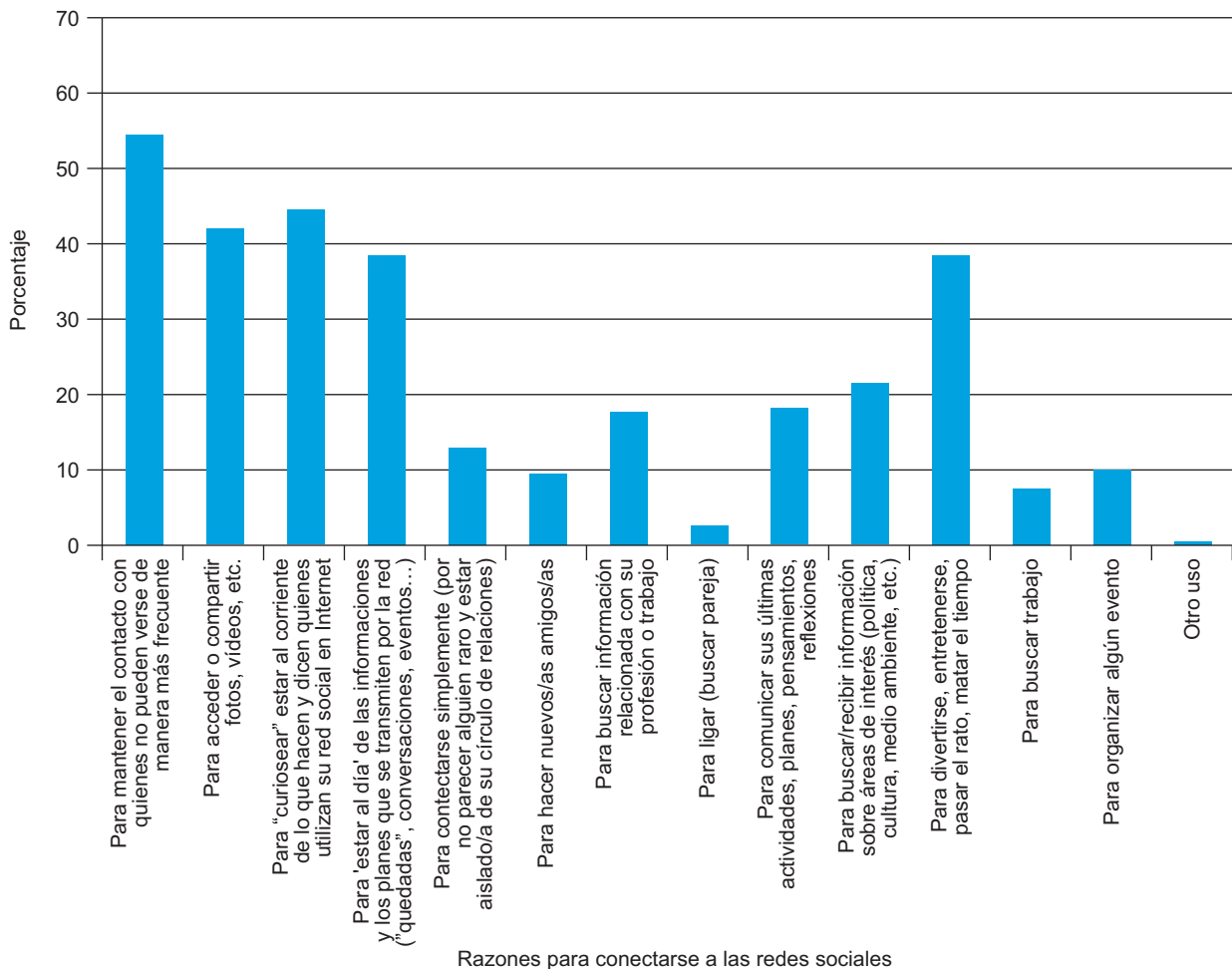


Tabla S25. Razones para conectarse a las redes sociales

En un día normal, ¿cuáles son los principales motivos por los que utiliza las redes sociales?

	Para mantener el contacto con quienes no pueden verse de manera más frecuente		Para acceder o compartir fotos, vídeos, etc.		Para “curiosear” y estar al corriente de lo que hacen y dicen quienes utilizan su red social en Internet		Para “estar al día” de las informaciones y los planes que se transmiten por la red (“quedadas”, conversaciones, eventos...)	
	%	(n)	%	(n)	%	(n)	%	(n)
Total	54,0	(617)	42,0	(480)	45,4	(518)	38,4	(438)
Sexo								
Hombre	52,9	(297)	40,5	(227)	41,7	(234)	37,1	(208)
Mujer	55,1	(320)	43,5	(253)	48,9	(284)	39,6	(230)
Edad								
Hasta 24 años	52,6	(100)	53,7	(102)	54,7	(104)	54,2	(103)
De 25 a 34	55,2	(181)	47,3	(155)	49,7	(163)	44,2	(145)
De 35 a 44	60,4	(180)	40,9	(122)	46,0	(137)	36,2	(108)
De 45 a 54	51,2	(109)	31,9	(68)	38,0	(81)	24,4	(52)
De 55 a 64	38,7	(29)	26,7	(20)	28,0	(21)	25,3	(19)
65 años o más	47,4	(18)	34,2	(13)	31,6	(12)	28,9	(11)
Estado civil								
Casado/a	52,5	(240)	35,9	(164)	41,6	(190)	30,9	(141)
Soltero/a	55,0	(319)	47,8	(277)	50,0	(290)	44,5	(258)
Viudo/a	71,4	(10)	35,7	(5)	42,9	(6)	42,9	(6)
Separado/a	58,1	(18)	38,7	(12)	32,3	(10)	38,7	(12)
Divorciado/a	50,9	(29)	38,6	(22)	38,6	(22)	36,8	(21)
Educación								
Primaria o menos	45,6	(26)	45,6	(26)	38,6	(22)	26,3	(15)
Secundaria inicial	50,6	(136)	43,5	(117)	47,6	(128)	36,8	(99)
FP de grado medio	56,3	(58)	36,9	(38)	50,5	(52)	41,7	(43)
Secundaria superior	54,7	(116)	46,2	(98)	49,1	(104)	45,3	(96)
FP de grado superior	55,1	(92)	48,5	(81)	46,1	(77)	35,3	(59)
Universidad	56,8	(188)	36,3	(120)	40,8	(135)	37,5	(124)
Situación laboral								
Ocupados/as	54,6	(332)	39,1	(238)	42,1	(256)	33,9	(206)
Parados/as	55,0	(172)	44,4	(139)	47,9	(150)	40,3	(126)
Jubilados/as o pensionistas	48,6	(34)	35,7	(25)	45,7	(32)	35,7	(25)
Estudiantes	53,3	(65)	54,9	(67)	54,9	(67)	57,4	(70)
Trabajo doméstico no remunerado	48,3	(14)	37,9	(11)	44,8	(13)	37,9	(11)
Clase social								
Clase alta/media-alta	56,2	(164)	35,6	(104)	43,8	(128)	38,7	(113)
Nuevas clases medias	51,3	(164)	45,9	(147)	44,7	(143)	39,7	(127)
Viejas clases medias	56,6	(64)	41,6	(47)	36,3	(41)	42,5	(48)
Obreros/as cualificados/as	53,8	(141)	44,7	(117)	52,3	(137)	39,7	(104)
Obreros/as no cualificados/as	56,6	(77)	43,4	(59)	45,6	(62)	30,1	(41)

Fuente: CIS, Barómetro de septiembre 2014, estudio 3.038.

Nota: Esta pregunta procede de un filtro, responden las personas que sí han utilizado las redes sociales virtuales en los últimos seis meses. Solo se incluyen los ítems más mencionados.

Tabla S26. Razones para conectarse a las redes sociales

En un día normal, ¿cuáles son los principales motivos por los que utiliza las redes sociales?

	Para buscar información relacionada con su profesión o trabajo		Para comunicar sus últimas actividades, planes, pensamientos, reflexiones		Para buscar/recibir información sobre áreas de interés (política, cultura, medio ambiente, etc.)		Para divertirse, entretenerse, pasar el rato, matar el tiempo	
	%	(n)	%	(n)	%	(n)	%	(n)
Total	18,1	(207)	18,7	(214)	21,3	(243)	38,3	(437)
Sexo								
Hombre	20,0	(112)	16,6	(93)	23,9	(134)	37,3	(209)
Mujer	16,4	(95)	20,8	(121)	18,8	(109)	39,2	(228)
Edad								
Hasta 24 años	14,7	(28)	26,3	(50)	21,6	(41)	52,6	(100)
De 25 a 34	20,1	(66)	23,2	(76)	20,7	(68)	43,0	(141)
De 35 a 44	19,5	(58)	15,4	(46)	21,1	(63)	31,5	(94)
De 45 a 54	20,7	(44)	15,0	(32)	21,6	(46)	30,0	(64)
De 55 a 64	10,7	(8)	9,3	(7)	18,7	(14)	36,0	(27)
65 años o más	7,9	(3)	7,9	(3)	28,9	(11)	28,9	(11)
Estado civil								
Casado/a	16,2	(74)	12,5	(57)	20,6	(94)	30,6	(140)
Soltero/a	19,3	(112)	24,7	(143)	20,3	(118)	44,3	(257)
Viudo/a	21,4	(3)	14,3	(2)	28,6	(4)	50,0	(7)
Separado/a	22,6	(7)	16,1	(5)	35,5	(11)	32,3	(10)
Divorciado/a	19,3	(11)	12,3	(7)	26,3	(15)	38,6	(22)
Educación								
Primaria o menos	10,5	(6)	15,8	(9)	15,8	(9)	36,8	(21)
Secundaria inicial	11,5	(31)	21,2	(57)	16,7	(45)	41,3	(111)
FP de grado medio	12,6	(13)	10,7	(11)	17,5	(18)	41,7	(43)
Secundaria superior	17,0	(36)	22,6	(48)	25,5	(54)	44,3	(94)
FP de grado superior	19,2	(32)	17,4	(29)	16,8	(28)	37,7	(63)
Universidad	26,3	(87)	18,1	(60)	26,9	(89)	31,4	(104)
Situación laboral								
Ocupados/as	20,6	(125)	17,4	(106)	21,4	(130)	34,9	(212)
Parados/as	17,9	(56)	21,1	(66)	20,1	(63)	40,9	(128)
Jubilados/as o pensionistas	4,3	(3)	12,9	(9)	22,9	(16)	32,9	(23)
Estudiantes	18,9	(23)	23,8	(29)	26,2	(32)	54,1	(66)
Trabajo doméstico no remunerado	0,0	(0)	13,8	(4)	6,9	(2)	27,6	(8)
Clase social								
Clase alta/media-alta	26,4	(77)	18,2	(53)	26,0	(76)	30,1	(88)
Nuevas clases medias	16,9	(54)	19,4	(62)	21,6	(69)	41,3	(132)
Viejas clases medias	25,7	(29)	21,2	(24)	20,4	(23)	38,1	(43)
Obreros/as cualificados/as	12,2	(32)	16,8	(44)	17,6	(46)	42,7	(112)
Obreros/as no cualificados/as	9,6	(13)	20,6	(28)	19,1	(26)	41,2	(56)

Fuente: CIS, Barómetro de septiembre 2014, estudio 3.038.

Nota: Esta pregunta procede de un filtro, responden las personas que sí han utilizado las redes sociales virtuales en los últimos seis meses. Solo se incluyen los ítems más mencionados.

Tabla S27. Razones para conectarse a las redes sociales

En un día normal, ¿cuáles son los principales motivos por los que utiliza las redes sociales?

	Para mantener el contacto con quienes no pueden verse de manera más frecuente		Para acceder o compartir fotos, videos, etc.		Para “curiosear” y estar al corriente de lo que hacen y dicen quienes utilizan su red social en Internet		Para “estar al día” de las informaciones y los planes que se transmiten por la red (“quedadas”, conversaciones, eventos...)	
	%	(n)	%	(n)	%	(n)	%	(n)
Total	54,0	(617)	42,0	(480)	45,4	(518)	38,4	(438)
Ideología								
Izquierda 1-2	55,1	(75)	40,4	(55)	44,1	(60)	36,8	(50)
3-4	52,4	(173)	40,3	(133)	42,4	(140)	41,5	(137)
5	54,8	(131)	41,0	(98)	43,9	(105)	38,5	(92)
6	60,3	(44)	45,2	(33)	53,4	(39)	34,2	(25)
7-8	49,5	(49)	42,4	(42)	41,4	(41)	29,3	(29)
Derecha 9-10	54,2	(13)	50,0	(12)	45,8	(11)	41,7	(10)
N.S.	48,0	(48)	46,0	(46)	52,0	(52)	31,0	(31)
N.C.	59,6	(84)	43,3	(61)	49,6	(70)	45,4	(64)
Recuerdo de voto								
PP	49,5	(91)	42,4	(78)	51,1	(94)	33,7	(62)
PSOE	58,3	(102)	37,7	(66)	41,7	(73)	37,1	(65)
IU/ICV	43,5	(37)	36,5	(31)	45,9	(39)	34,1	(29)
UPyD	55,8	(24)	51,2	(22)	41,9	(18)	34,9	(15)
CiU	45,5	(10)	31,8	(7)	31,8	(7)	31,8	(7)
Otros partidos	57,1	(68)	39,5	(47)	42,0	(50)	37,8	(45)
No tenía edad	58,0	(51)	56,8	(50)	54,5	(48)	60,2	(53)
En blanco	46,4	(13)	32,1	(9)	46,4	(13)	28,6	(8)
No votó	51,6	(128)	42,3	(105)	45,2	(112)	38,7	(96)
No recuerda	58,3	(21)	44,4	(16)	44,4	(16)	44,4	(16)
N.C.	63,2	(72)	43,0	(49)	42,1	(48)	36,8	(42)
Religión								
Creyente practicante	49,3	(34)	34,8	(24)	44,9	(31)	40,6	(28)
Creyente no practicante	54,8	(339)	43,1	(267)	45,1	(279)	37,0	(229)
Ateo/a, no creyente	54,2	(225)	42,4	(176)	45,8	(190)	41,2	(171)
N.C.	48,7	(19)	33,3	(13)	46,2	(18)	25,6	(10)
Hábitat								
Pueblo o ciudad pequeña	54,0	(116)	38,6	(83)	43,7	(94)	37,2	(80)
Ciudad mediana	56,9	(255)	44,4	(199)	48,9	(219)	41,5	(186)
Ciudad grande	51,1	(178)	45,4	(158)	42,8	(149)	37,6	(131)
Gran núcleo urbano	51,9	(68)	30,5	(40)	42,7	(56)	31,3	(41)

Fuente: CIS, Barómetro de septiembre 2014, estudio 3.038.

Nota: Esta pregunta procede de un filtro, responden las personas que sí han utilizado las redes sociales virtuales en los últimos seis meses. Solo se incluyen los ítems más mencionados.

Tabla S28. Razones para conectarse a las redes sociales

En un día normal, ¿cuáles son los principales motivos por los que utiliza las redes sociales?

	Para buscar información relacionada con su profesión o trabajo		Para comunicar sus últimas actividades, planes, pensamientos, reflexiones		Para buscar/recibir información sobre áreas de interés (política, cultura, medio ambiente, etc.)		Para divertirse, entretenerse, pasar el rato, matar el tiempo	
	%	(n)	%	(n)	%	(n)	%	(n)
Total	18,1	(207)	18,7	(214)	21,3	(243)	38,3	(437)
Ideología								
Izquierda 1-2	18,4	(25)	16,9	(23)	27,9	(38)	32,4	(44)
3-4	20,6	(68)	20,3	(67)	24,2	(80)	34,2	(113)
5	17,6	(42)	19,2	(46)	18,0	(43)	43,1	(103)
6	20,5	(15)	20,5	(15)	20,5	(15)	34,2	(25)
7-8	16,2	(16)	16,2	(16)	23,2	(23)	40,4	(40)
Derecha 9-10	16,7	(4)	16,7	(4)	16,7	(4)	37,5	(9)
N.S.	14,0	(14)	17,0	(17)	13,0	(13)	39,0	(39)
N.C.	16,3	(23)	18,4	(26)	19,1	(27)	45,4	(64)
Recuerdo de voto								
PP	17,4	(32)	19,6	(36)	17,9	(33)	34,8	(64)
PSOE	18,9	(33)	19,4	(34)	25,1	(44)	37,1	(65)
IU/ICV	21,2	(18)	17,6	(15)	25,9	(22)	29,4	(25)
UPyD	16,3	(7)	14,0	(6)	20,9	(9)	39,5	(17)
CiU	22,7	(5)	9,1	(2)	31,8	(7)	27,3	(6)
Otros partidos	20,2	(24)	12,6	(15)	24,4	(29)	33,6	(40)
No tenía edad	13,6	(12)	27,3	(24)	21,6	(19)	54,5	(48)
En blanco	21,4	(6)	14,3	(4)	17,9	(5)	42,9	(12)
No votó	13,3	(33)	21,0	(52)	15,7	(39)	39,1	(97)
No recuerda	30,6	(11)	19,4	(7)	19,4	(7)	47,2	(17)
N.C.	22,8	(26)	16,7	(19)	25,4	(29)	40,4	(46)
Religión								
Creyente practicante	13,0	(9)	20,3	(14)	18,8	(13)	30,4	(21)
Creyente no practicante	16,8	(104)	16,5	(102)	18,3	(113)	37,8	(234)
Ateo/a, no creyente	21,0	(87)	21,9	(91)	25,8	(107)	40,0	(166)
N.C.	17,9	(7)	17,9	(7)	25,6	(10)	41,0	(16)
Hábitat								
Pueblo o ciudad pequeña	18,6	(40)	15,3	(33)	14,4	(31)	35,3	(76)
Ciudad mediana	15,6	(70)	17,9	(80)	19,2	(86)	39,7	(178)
Ciudad grande	20,4	(71)	21,0	(73)	26,7	(93)	40,2	(140)
Gran núcleo urbano	19,8	(26)	21,4	(28)	25,2	(33)	32,8	(43)

Fuente: CIS, Barómetro de septiembre 2014, estudio 3.038.

Nota: Esta pregunta procede de un filtro, responden las personas que sí han utilizado las redes sociales virtuales en los últimos seis meses. Solo se incluyen los ítems más mencionados.

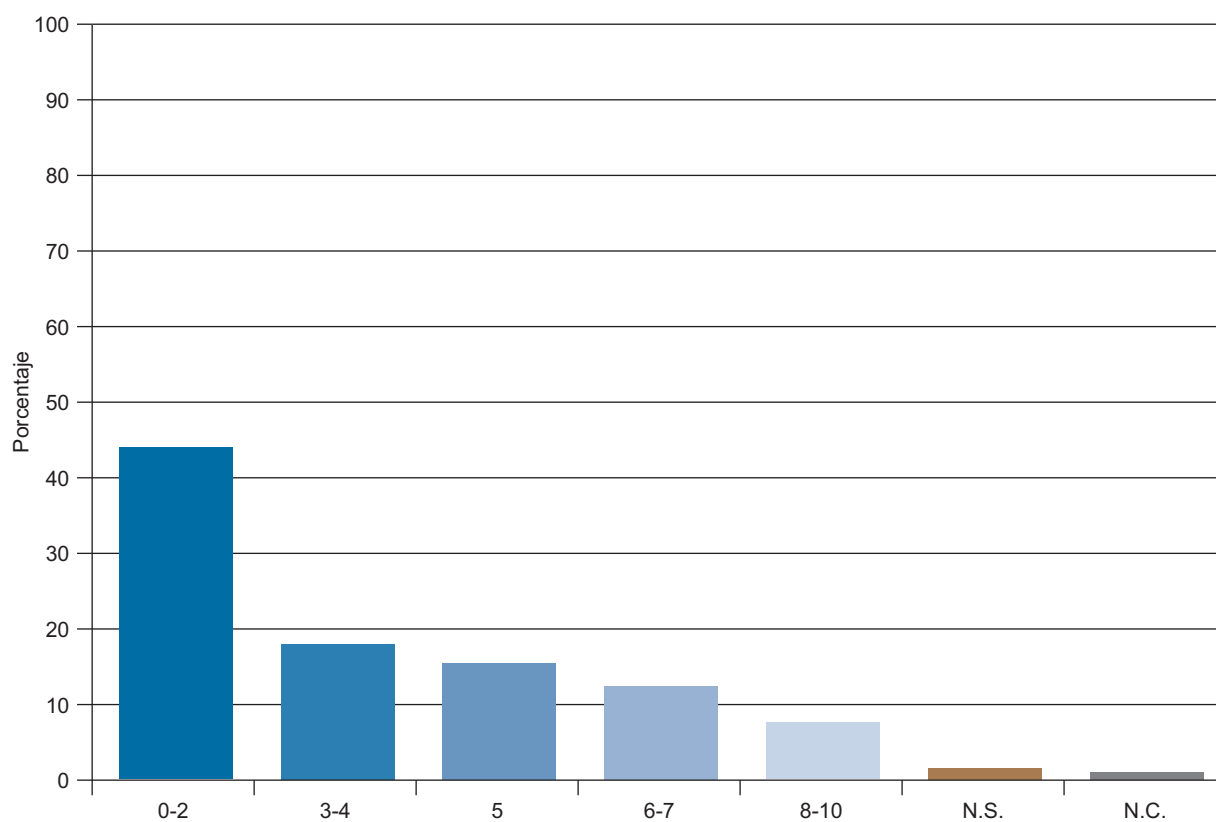
Tabla S29. Escala de producción de contenidos (0-10) en redes sociales

Considerando el contenido que Ud. comparte en redes sociales (aportar en foros, compartir fotos, música, ideas, opiniones). En una escala de 0 a 10, donde 0 significa “no productor/a de contenidos” y 10 “productor/a activo/a de contenidos”, ¿dónde se posicionaría Ud.?

0-2 No productor/a de contenidos	3-4	5	6-7	8-10 Productor/a activo/a de contenidos	N.S.	N.C.	Total	(n)
44,1	17,9	15,5	12,3	7,5	1,6	1,1	100	(1.142)

Fuente: CIS, Barómetro de septiembre 2014, estudio 3.038.

Nota: Esta pregunta procede de un filtro, responden las personas que sí han utilizado las redes sociales virtuales en los últimos seis meses. Las respuestas del 0 al 10 han sido agrupadas para presentar de forma más clara los resultados.



Escala de producción de contenidos (0-10) en redes sociales

Tabla S30. Escala de producción de contenidos (0-10) en redes sociales

Considerando el contenido que Ud. comparte en redes sociales (aportar en foros, compartir fotos, música, ideas, opiniones). En una escala de 0 a 10, donde 0 significa “no productor/a de contenidos” y 10 “productor/a activo/a de contenidos”, ¿dónde se posicionaría Ud.?

	0-2 No productor/a de contenidos	3-4	5	6-7	8-10 Productor/a activo/a de contenidos	N.S.	N.C.	Total	(n)
Total	44,1	17,9	15,5	12,3	7,5	1,6	1,1	100	(1.142)
Sexo									
Hombre	43,1	17,3	16,0	13,0	8,2	1,2	1,1	100	(561)
Mujer	45,1	18,4	15,0	11,7	6,9	1,9	1,0	100	(581)
Edad									
Hasta 24 años	30,0	18,9	16,8	18,9	13,7	1,6	0,0	100	(190)
De 25 a 34	40,9	16,8	16,8	15,2	7,6	1,2	1,5	100	(328)
De 35 a 44	46,3	18,1	15,8	11,7	6,0	1,7	0,3	100	(298)
De 45 a 54	52,1	17,4	14,1	7,5	6,1	1,4	1,4	100	(213)
De 55 a 64	54,7	17,3	13,3	4,0	2,7	4,0	4,0	100	(75)
65 años o más	60,5	23,7	7,9	2,6	5,3	0,0	0,0	100	(38)
Estado civil									
Casado/a	50,5	19,0	15,8	8,5	4,4	0,9	0,9	100	(457)
Soltero/a	37,8	17,6	15,5	15,2	11,0	1,9	1,0	100	(580)
Viudo/a	35,7	21,4	14,3	7,1	7,1	14,3	0,0	100	(14)
Separado/a	45,2	19,4	19,4	12,9	0,0	3,2	0,0	100	(31)
Divorciado/a	57,9	8,8	12,3	15,8	1,8	0,0	3,5	100	(57)
Educación									
Primaria o menos	50,9	19,3	12,3	5,3	7,0	3,5	1,8	100	(57)
Secundaria inicial	43,1	17,1	18,2	9,3	9,3	1,1	1,9	100	(269)
FP de grado medio	49,5	13,6	10,7	12,6	10,7	1,9	1,0	100	(103)
Secundaria superior	36,8	18,9	17,5	17,5	7,1	1,9	0,5	100	(212)
FP de grado superior	47,3	15,0	14,4	12,6	7,2	3,0	0,6	100	(167)
Universidad	45,0	20,2	14,8	12,7	5,7	0,6	0,9	100	(331)
Situación laboral									
Ocupados/as	46,1	17,6	16,3	11,8	6,1	1,2	1,0	100	(608)
Parados/as	45,4	16,9	14,4	10,5	9,6	2,2	1,0	100	(313)
Jubilados/as o pensionistas	51,4	21,4	11,4	4,3	4,3	2,9	4,3	100	(70)
Estudiantes	21,3	23,0	17,2	24,6	12,3	1,6	0,0	100	(122)
Trabajo doméstico no remunerado	69,0	3,4	13,8	10,3	3,4	0,0	0,0	100	(29)
Clase social									
Clase alta/media-alta	44,2	20,9	16,1	11,0	6,2	0,7	1,0	100	(292)
Nuevas clases medias	44,4	16,6	15,3	14,1	7,5	1,3	0,9	100	(320)
Viejas clases medias	40,7	15,0	18,6	12,4	10,6	1,8	0,9	100	(113)
Obreros/as cualificados/as	45,4	17,2	10,3	14,1	9,2	2,3	1,5	100	(262)
Obreros/as no cualificados/as	43,4	17,6	22,8	8,8	5,1	2,2	0,0	100	(136)

Fuente: CIS, Barómetro de septiembre 2014, estudio 3.038.

Nota: Esta pregunta procede de un filtro, responden las personas que sí han utilizado las redes sociales virtuales en los últimos seis meses. Las respuestas del 0 al 10 han sido agrupadas para presentar de forma más clara los resultados.

Tabla S31. Escala de producción de contenidos (0-10) en redes sociales

Considerando el contenido que Ud. comparte en redes sociales (aportar en foros, compartir fotos, música, ideas, opiniones). En una escala de 0 a 10, donde 0 significa “no productor/a de contenidos” y 10 “productor/a activo/a de contenidos”, ¿dónde se posicionaría Ud.?

	0-2 No productor/a de contenidos	3-4	5	6-7	8-10 Productor/a activo/a de contenidos	N.S.	N.C.	Total	(n)
Total	44,1	17,9	15,5	12,3	7,5	1,6	1,1	100	(1.142)
Ideología									
Izquierda 1-2	39,0	18,4	16,2	14,7	8,1	1,5	2,2	100	(136)
3-4	44,8	19,4	13,0	13,0	6,1	2,1	1,5	100	(330)
5	42,3	17,6	17,6	12,6	7,9	2,1	0,0	100	(239)
6	43,8	12,3	23,3	13,7	4,1	2,7	0,0	100	(73)
7-8	46,5	17,2	19,2	12,1	5,1	0,0	0,0	100	(99)
Derecha 9-10	54,2	12,5	12,5	16,7	4,2	0,0	0,0	100	(24)
N.S.	50,0	16,0	10,0	8,0	12,0	2,0	2,0	100	(100)
N.C.	43,3	19,9	14,9	9,9	10,6	0,0	1,4	100	(141)
Recuerdo de voto									
PP	47,8	14,1	17,4	12,5	6,0	2,2	0,0	100	(184)
PSOE	41,1	18,9	17,7	13,7	4,6	2,3	1,7	100	(175)
IU/ICV	55,3	15,3	14,1	4,7	5,9	2,4	2,4	100	(85)
UPyD	48,8	20,9	9,3	14,0	4,7	2,3	0,0	100	(43)
CiU	54,5	22,7	4,5	13,6	4,5	0,0	0,0	100	(22)
Otros partidos	42,9	21,0	16,0	12,6	6,7	0,0	0,8	100	(119)
No tenía edad	19,3	23,9	17,0	22,7	14,8	2,3	0,0	100	(88)
En blanco	50,0	14,3	7,1	14,3	7,1	3,6	3,6	100	(28)
No votó	42,7	16,9	18,1	9,7	9,7	1,2	1,6	100	(248)
No recuerda	50,0	25,0	5,6	11,1	5,6	0,0	2,8	100	(36)
N.C.	50,9	14,9	12,3	12,3	8,8	0,9	0,0	100	(114)
Religión									
Creyente practicante	47,8	17,4	13,0	7,2	11,6	1,4	1,4	100	(69)
Creyente no practicante	45,7	16,5	17,3	10,7	7,3	1,8	0,8	100	(619)
Ateo/a, no creyente	41,2	19,8	14,0	15,4	7,2	1,4	1,0	100	(415)
N.C.	43,6	20,5	7,7	15,4	7,7	0,0	5,1	100	(39)
Hábitat									
Pueblo o ciudad pequeña	45,1	14,9	17,2	12,1	8,4	0,5	1,9	100	(215)
Ciudad mediana	45,1	20,1	13,6	12,9	6,0	1,3	0,9	100	(448)
Ciudad grande	45,4	14,4	15,2	11,2	10,3	2,6	0,9	100	(348)
Gran núcleo urbano	35,9	24,4	19,8	13,7	3,8	1,5	0,8	100	(131)

Fuente: CIS, Barómetro de septiembre 2014, estudio 3.038.

Nota: Esta pregunta procede de un filtro, responden las personas que sí han utilizado las redes sociales virtuales en los últimos seis meses. Las respuestas del 0 al 10 han sido agrupadas para presentar de forma más clara los resultados.

Tabla S32. Escala de recepción de contenidos (0-10) en redes sociales

Considerando el contenido que Ud. recibe en redes sociales (foros, fotos, música, ideas, opiniones, vídeos). En una escala de 0 a 10, donde 0 significa “no receptor/a de contenidos” y 10 “receptor/a activo/a de contenidos”, ¿dónde se posicionaría Ud.?

0-2 No receptor/a de contenidos	3-4	5	6-7	8-10 Receptor/a activo/a de contenidos	N.S.	N.C.	Total	(n)
8,6	10,5	20,6	28,6	28,7	2,1	0,9	100	(1.142)

Fuente: CIS, Barómetro de septiembre 2014, estudio 3.038.

Nota: Esta pregunta procede de un filtro, responden las personas que sí han utilizado las redes sociales virtuales en los últimos seis meses. Las respuestas del 0 al 10 han sido agrupadas para presentar de forma más clara los resultados.

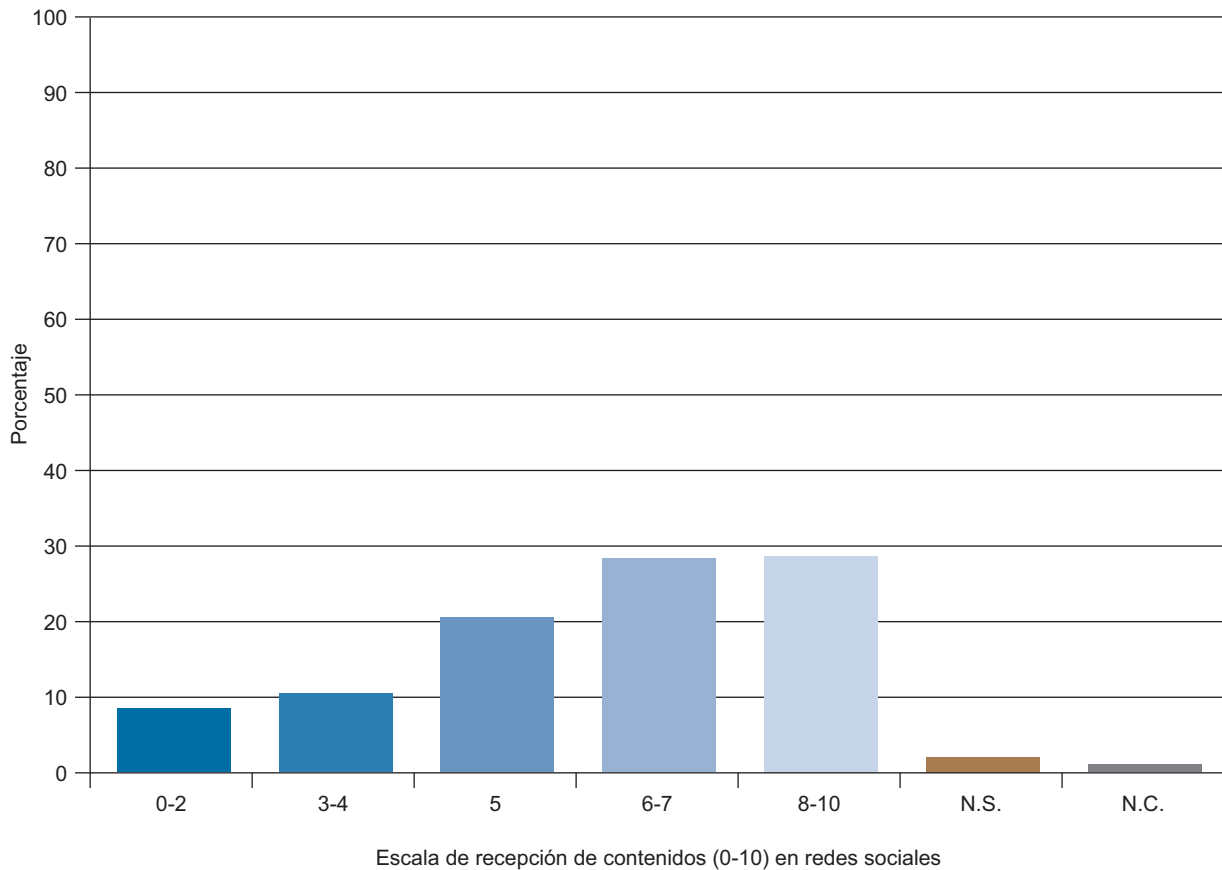


Tabla S33. Escala de recepción de contenidos (0-10) en redes sociales

Considerando el contenido que Ud. recibe en redes sociales (foros, fotos, música, ideas, opiniones, vídeos). En una escala de 0 a 10, donde 0 significa “no receptor/a de contenidos” y 10 “receptor/a activo/a de contenidos”, ¿dónde se posicionaría Ud.?

	0-2 No receptor/a de contenidos	3-4	5	6-7	8-10 Receptor/a activo/a de contenidos	N.S.	N.C.	Total	(n)
Total	8,6	10,5	20,6	28,6	28,7	2,1	0,9	100	(1.142)
Sexo									
Hombre	10,2	11,4	19,1	28,2	29,1	1,8	0,4	100	(561)
Mujer	7,1	9,6	22,0	29,1	28,4	2,4	1,4	100	(581)
Edad									
Hasta 24 años	3,7	7,4	16,8	31,6	38,4	2,1	0,0	100	(190)
De 25 a 34	5,5	10,7	19,8	32,6	29,3	1,2	0,9	100	(328)
De 35 a 44	9,7	11,4	21,5	26,5	28,5	2,0	0,3	100	(298)
De 45 a 54	14,6	9,9	19,7	25,4	26,3	2,8	1,4	100	(213)
De 55 a 64	12,0	12,0	28,0	24,0	14,7	5,3	4,0	100	(75)
65 años o más	10,5	18,4	28,9	23,7	18,4	0,0	0,0	100	(38)
Estado civil									
Casado/a	11,2	12,0	22,1	26,5	25,6	1,8	0,9	100	(457)
Soltero/a	6,6	9,5	18,4	30,9	31,9	2,1	0,7	100	(580)
Viudo/a	0,0	7,1	35,7	42,9	0,0	14,3	0,0	100	(14)
Separado/a	6,5	12,9	22,6	22,6	29,0	3,2	3,2	100	(31)
Divorciado/a	12,3	8,8	22,8	22,8	29,8	1,8	1,8	100	(57)
Educación									
Primaria o menos	7,0	15,8	22,8	19,3	29,8	3,5	1,8	100	(57)
Secundaria inicial	9,3	9,3	19,3	27,9	29,7	2,6	1,9	100	(269)
FP de grado medio	11,7	11,7	21,4	23,3	28,2	2,9	1,0	100	(103)
Secundaria superior	10,8	9,9	19,8	29,2	28,3	1,9	0,0	100	(212)
FP de grado superior	6,6	10,2	22,8	28,1	29,3	3,0	0,0	100	(167)
Universidad	6,6	10,9	20,5	32,3	27,8	0,9	0,9	100	(331)
Situación laboral									
Ocupados/as	10,0	11,0	19,4	29,8	27,5	1,5	0,8	100	(608)
Parados/as	6,4	9,9	22,0	25,6	32,3	2,9	1,0	100	(313)
Jubilados/as o pensionistas	10,0	15,7	27,1	22,9	17,1	4,3	2,9	100	(70)
Estudiantes	3,3	8,2	18,0	36,1	32,8	1,6	0,0	100	(122)
Trabajo doméstico no remunerado	20,7	3,4	24,1	20,7	27,6	3,4	0,0	100	(29)
Clase social									
Clase alta/media-alta	7,2	9,6	21,2	31,2	28,4	1,4	1,0	100	(292)
Nuevas clases medias	9,4	10,3	20,9	27,8	29,1	1,3	1,3	100	(320)
Viejas clases medias	8,0	6,2	21,2	26,5	35,4	1,8	0,9	100	(113)
Obreros/as cualificados/as	9,5	10,7	18,3	31,7	26,0	3,4	0,4	100	(262)
Obreros/as no cualificados/as	6,6	16,9	22,8	22,1	27,9	2,9	0,7	100	(136)

Fuente: CIS, Barómetro de septiembre 2014, estudio 3.038.

Nota: Esta pregunta procede de un filtro, responden las personas que sí han utilizado las redes sociales virtuales en los últimos seis meses. Las respuestas del 0 al 10 han sido agrupadas para presentar de forma más clara los resultados.

Tabla S34. Escala de recepción de contenidos (0-10) en redes sociales

Considerando el contenido que Ud. recibe en redes sociales (foros, fotos, música, ideas, opiniones, vídeos). En una escala de 0 a 10, donde 0 significa “no receptor/a de contenidos” y 10 “receptor/a activo/a de contenidos”, ¿dónde se posicionaría Ud.?

	0-2 No receptor/a de contenidos	3-4	5	6-7	8-10 Receptor/a activo/a de contenidos	N.S.	N.C.	Total	(n)
Total	8,6	10,5	20,6	28,6	28,7	2,1	0,9	100	(1.142)
Ideología									
Izquierda 1-2	8,8	8,8	19,1	31,6	28,7	2,2	0,7	100	(136)
3-4	7,6	12,1	19,4	27,0	29,1	3,0	1,8	100	(330)
5	9,6	10,0	24,7	26,8	26,8	2,1	0,0	100	(239)
6	1,4	11,0	17,8	39,7	27,4	2,7	0,0	100	(73)
7-8	5,1	14,1	22,2	28,3	29,3	1,0	0,0	100	(99)
Derecha 9-10	16,7	0,0	20,8	33,3	25,0	0,0	4,2	100	(24)
NS	14,0	6,0	18,0	26,0	32,0	3,0	1,0	100	(100)
NC	9,9	11,3	19,9	28,4	29,8	0,0	0,7	100	(141)
Recuerdo de voto									
PP	7,1	8,7	23,4	28,8	28,3	3,3	0,5	100	(184)
PSOE	9,1	14,3	24,0	23,4	24,0	3,4	1,7	100	(175)
IU/ICV	7,1	8,2	21,2	34,1	23,5	3,5	2,4	100	(85)
UPyD	2,3	16,3	16,3	37,2	25,6	2,3	0,0	100	(43)
CiU	9,1	4,5	27,3	31,8	27,3	0,0	0,0	100	(22)
Otros partidos	8,4	7,6	16,0	35,3	32,8	0,0	0,0	100	(119)
No tenía edad	4,5	5,7	18,2	33,0	36,4	2,3	0,0	100	(88)
En blanco	10,7	32,1	14,3	17,9	21,4	3,6	0,0	100	(28)
No votó	10,5	9,7	20,2	26,2	31,0	1,6	0,8	100	(248)
No recuerda	13,9	8,3	5,6	22,2	47,2	0,0	2,8	100	(36)
NC	10,5	12,3	24,6	28,1	22,8	0,9	0,9	100	(114)
Religión									
Creyente practicante	5,8	13,0	24,6	17,4	36,2	1,4	1,4	100	(69)
Creyente no practicante	10,0	10,0	22,3	27,8	26,7	2,4	0,8	100	(619)
Ateo/a, no creyente	7,0	11,3	18,1	31,1	30,1	1,7	0,7	100	(415)
NC	7,7	5,1	12,8	35,9	33,3	2,6	2,6	100	(39)
Hábitat									
Pueblo o ciudad pequeña	10,2	8,4	18,1	34,4	26,0	1,9	0,9	100	(215)
Ciudad mediana	7,8	13,2	19,2	31,0	26,6	1,8	0,4	100	(448)
Ciudad grande	9,2	9,5	23,3	21,3	32,8	2,6	1,4	100	(348)
Gran núcleo urbano	6,9	7,6	22,1	30,5	29,8	2,3	0,8	100	(131)

Fuente: CIS, Barómetro de septiembre 2014, estudio 3.038.

Nota: Esta pregunta procede de un filtro, responden las personas que sí han utilizado las redes sociales virtuales en los últimos seis meses. Las respuestas del 0 al 10 han sido agrupadas para presentar de forma más clara los resultados.